



รายงานผลการดำเนินงาน  
ประจำปีงบประมาณ พ.ศ. ๒๕๖๖  
(ระหว่างเดือน ตุลาคม พ.ศ. ๒๕๖๕ ถึง กันยายน พ.ศ. ๒๕๖๖)

องค์การบริหารส่วนตำบลบ้านพระ  
อำเภอเมืองปราจีนบุรี จังหวัดปราจีนบุรี



ประกาศองค์การบริหารส่วนตำบลบ้านพระ  
เรื่อง รายงานผลการดำเนินงาน ประจำปีงบประมาณ พ.ศ. ๒๕๖๖  
ขององค์การบริหารส่วนตำบลบ้านพระ

\*\*\*\*\*

ตามระเบียบกระทรวงมหาดไทย ว่าด้วยการจัดทำแผนพัฒนาองค์กรปกครองส่วนท้องถิ่น พ.ศ. ๒๕๔๘ หมวด ๖ การติดตามและประเมินผลแผนพัฒนา ข้อ ๒๘ ให้ผู้บริหารท้องถิ่นแต่งตั้ง คณะกรรมการติดตามและประเมินผลแผนพัฒนาท้องถิ่น ข้อ ๒๙ คณะกรรมการติดตามและประเมินผล แผนพัฒนาท้องถิ่น มีอำนาจหน้าที่ ดังนี้ (๑) กำหนดแนวทาง วิธีการในการติดตามและประเมินผลแผนพัฒนา (๒) ดำเนินการติดตามและประเมินผลแผนพัฒนา (๔) แต่งตั้งคณะอนุกรรมการหรือคณะทำงานเพื่อช่วย ปฏิบัติงานตามที่เห็นสมควร และระเบียบกระทรวงมหาดไทยว่าด้วยการจัดทำแผนพัฒนาขององค์กรปกครอง ส่วนท้องถิ่น (ฉบับที่ ๓) พ.ศ.๒๕๖๑ ข้อ ๑๓ (๕) ผู้บริหารท้องถิ่นเสนอผลการติดตามและประเมินผลต่อสภา ท้องถิ่น และคณะกรรมการพัฒนาท้องถิ่น พร้อมทั้งประกาศผลการติดตามและประเมินผลแผนพัฒนาท้องถิ่น ให้ประชาชนในท้องถิ่นทราบในที่เปิดเผยภายในสิบห้าวันนับแต่วันที่ผู้บริหารท้องถิ่นเสนอผลการติดตามและ ประเมินผลดังกล่าว และต้องปิดประกาศไว้เป็นระยะเวลาไม่น้อยกว่าสามสิบวันโดยอย่างน้อยปีละหนึ่งครั้ง ภายในเดือนธันวาคมของทุกปี

ดังนั้น เพื่อการปฏิบัติให้เป็นไปตามเจตนารมณ์ของระเบียบกระทรวงมหาดไทยว่าด้วยการ จัดทำแผนพัฒนาองค์กรปกครองส่วนท้องถิ่น องค์การบริหารส่วนตำบลบ้านพระ จึงขอประกาศผลการ ดำเนินงานการจัดทำงบประมาณการใช้จ่าย และผลการดำเนินงาน แผนพัฒนาท้องถิ่นในรอบปีงบประมาณ พ.ศ. ๒๕๖๖ มาเพื่อให้ประชาชนได้มีส่วนร่วมในการตรวจสอบและกำกับการบริหารจัดการองค์การบริหาร ส่วนตำบลบ้านพระ ดังนี้

**วิสัยทัศน์การพัฒนาองค์การบริหารส่วนตำบลบ้านพระ**

“ บ้านพระเมืองน่าอยู่ เชิดชูท้องถิ่นเชิงนิเวศน์  
เกษตรกรรมก้าวหน้า พัฒนาการศึกษาก้าวไกล ”

**ยุทธศาสตร์การพัฒนา รวม ๖ ด้าน**

- ๑) ยุทธศาสตร์การพัฒนาด้านสังคม การศึกษาศาสนาวัฒนธรรมสาธารณสุขและการกีฬา
- ๒) ยุทธศาสตร์การพัฒนาด้านทรัพยากรธรรมชาติและสิ่งแวดล้อม
- ๓) ยุทธศาสตร์การพัฒนาด้านเศรษฐกิจ
- ๔) ยุทธศาสตร์การพัฒนาด้านโครงสร้างพื้นฐาน
- ๕) ยุทธศาสตร์การพัฒนาด้านการท่องเที่ยว
- ๖) ยุทธศาสตร์การพัฒนาด้านการเมือง การบริหาร

### พันธกิจหลักการพัฒนาองค์การบริหารส่วนตำบลบ้านพระ

- ๑) เสริมสร้างจิตสำนึกและค่านิยมในการปฏิบัติหน้าที่ ให้กับเจ้าหน้าที่ขององค์การบริหารส่วนตำบลบ้านพระ ยึดหลักธรรมาภิบาล
- ๒) พัฒนาและส่งเสริมการเกษตร การผลิตที่มีคุณภาพ สร้างมูลค่าเพิ่ม ความสามารถในการแข่งขัน นำไปสู่มาตรฐานและและความปลอดภัยระดับสากล
- ๓) บูรณาการทุกภาคส่วน เพื่อพัฒนาคุณภาพชีวิตของประชาชน ให้ได้รับความจำเป็นขั้นพื้นฐานในด้านการศึกษา การสาธารณสุข การสังคมสงเคราะห์
- ๔) เสริมสร้างศักยภาพชุมชน ประชาชนในท้องถิ่นให้มีความสุขและสามารถพึ่งตนเองได้อย่างยั่งยืน ตามแนวทางปรัชญาเศรษฐกิจพอเพียง

### เป้าประสงค์

๑. เพื่อยกระดับคุณภาพชีวิตของประชาชนให้ได้รับความจำเป็นพื้นฐานในด้านการศึกษา การสาธารณสุข การสังคมสงเคราะห์
๒. เพื่อส่งเสริมทำนุบำรุงศาสนา รักษาศิลปจารีตประเพณี ภูมิปัญญาท้องถิ่นและวัฒนธรรมอันดีงามให้คงอยู่สืบไป
๓. เพื่อให้ประชาชนในท้องถิ่นมีความสุข และสามารถพึ่งตนเองได้อย่างยั่งยืนตามแนวปรัชญาเศรษฐกิจพอเพียง
๔. เพื่ออนุรักษ์และส่งเสริมการบริหารจัดการทรัพยากรธรรมชาติและสิ่งแวดล้อมให้อยู่ในสภาพที่ดี
๕. เพื่อให้ท้องถิ่นมีแหล่งท่องเที่ยวทางธรรมชาติที่สมบูรณ์ มีสิ่งอำนวยความสะดวกที่ครบครันพร้อมเชื่อมโยงกับแหล่งท่องเที่ยว เพื่อเพิ่มรายได้และจำนวนนักท่องเที่ยว
๖. เพื่อเพิ่มผลผลิตทางการเกษตร นำไปสู่การเพิ่มรายได้ของเกษตรกรส่งเสริมการแปรรูปการจำหน่ายผลผลิตทางการเกษตร ผลิตภัณฑ์ชุมชน เพื่อเพิ่มรายได้ให้แก่ประชาชน
๗. เพื่อพัฒนาตำบลบ้านพระ ให้เป็นเมืองน่าอยู่ มีระบบโครงสร้างพื้นฐานครบถ้วน ได้มาตรฐานและมีการจัดวางผังเมืองที่ดี
๘. เพื่อให้เกิดการบริหารจัดการที่ดีในองค์การบริหารส่วนตำบลบ้านพระตามหลักธรรมาภิบาล

### ตัวชี้วัด

๑. ประชาชนมีคุณภาพชีวิตที่ดีรอบด้าน ลดความเหลื่อมล้ำทางสังคม
๒. มีสิ่งแวดล้อมที่ดี และยั่งยืน
๓. ประชาชนมีคุณภาพชีวิตที่ดีขึ้น มีงานทำ มีรายได้ มีอาชีพเสริม
๔. ระบบสาธารณสุขโรค สาธารณูปการ โครงสร้างพื้นฐานครอบคลุมทั่วถึง ประชาชนมีความปลอดภัยในชีวิตและทรัพย์สิน
๕. การท่องเที่ยวและสินค้าเพื่อการท่องเที่ยวหลากหลายมีคุณภาพสร้างรายได้ให้แก่ท้องถิ่น
๖. มีความพร้อมในการให้บริการแก่ประชาชน

## คำเป้าหมาย

ยุทธศาสตร์	เป้าหมาย
๑) ด้านสังคม การศึกษา ศาสนา วัฒนธรรม สาธารณสุข และการกีฬา	เพื่อพัฒนาระดับคุณภาพชีวิตของประชาชนให้ได้รับสิ่งจำเป็นพื้นฐานทั้งในด้านการศึกษา ศาสนา วัฒนธรรม สาธารณสุข และสังคมสงเคราะห์
๒) ด้านทรัพยากรธรรมชาติและสิ่งแวดล้อม	เพื่อส่งเสริมให้ประชาชนมีจิตสำนึกในการอนุรักษ์ทรัพยากรธรรมชาติและสิ่งแวดล้อมให้อยู่ในสภาพที่สมบูรณ์อย่างยั่งยืน
๓) ด้านเศรษฐกิจ	เพื่อส่งเสริมอาชีพฝึกทักษะการผลิตสินค้าเพิ่มรายได้ให้กับประชาชนจากการทำเกษตรผสมผสาน
๔) ด้านโครงสร้างพื้นฐาน	เพื่อพัฒนาตำบลให้เป็นเมืองน่าอยู่ มีระบบโครงสร้างที่ได้มาตรฐานประชาชนเข้าถึงบริการสาธารณะที่มีคุณภาพ
๕) ด้านการท่องเที่ยว	เพื่อส่งเสริมให้ตำบลบ้านพระ เป็นแหล่งท่องเที่ยวเชิงนิเวศน์เป็นที่รู้จักของนักท่องเที่ยว รวมถึงสร้างรายได้ให้แก่ท้องถิ่น
๖) ด้านการเมืองการบริหาร	เพื่อให้บริการสาธารณะแก่ประชาชน เป็นไปอย่างมีประสิทธิภาพมีการบริหารจัดการที่ดีตามหลักธรรมาภิบาล โดยยึดหลักการมีส่วนร่วมพัฒนา

## กลยุทธ์

๑. พัฒนาและยกระดับคุณภาพชีวิต ด้านการศึกษา การสาธารณสุข การสังคมสงเคราะห์และการกีฬา
๒. ส่งเสริมทำนุบำรุงศาสนา รักษาศิลปจารีตประเพณี ภูมิปัญญาท้องถิ่นและวัฒนธรรมอันดีงามและปกป้องสถาบันสำคัญของชาติ
๓. ส่งเสริมและสนับสนุนการป้องกันและแก้ไขปัญหายาเสพติด การรักษาความมั่นคงและความปลอดภัยในชีวิตและทรัพย์สินของประชาชน
๔. ส่งเสริม สถาบันครอบครัวและพัฒนาชุมชนให้เข้มแข็ง การแก้ไขปัญหาสังคมและความเดือดร้อนของประชาชน
๕. ส่งเสริม สนับสนุนแรงจูงใจให้ประชาชนมีจิตสำนึกในการอนุรักษ์ทรัพยากรธรรมชาติและสิ่งแวดล้อม
๖. ส่งเสริม สนับสนุนการปรับปรุงภูมิทัศน์ให้สวยงาม
๗. ส่งเสริม สนับสนุนการทำเกษตรแบบผสมผสาน เกษตรทางเลือก เกษตรอินทรีย์
๘. ส่งเสริมอาชีพและพัฒนาฝีมือแรงงาน เพื่อเพิ่มรายได้ให้กับประชาชน
๙. ส่งเสริมการสร้างความเข้มแข็งให้แก่เศรษฐกิจฐานราก โดยสร้างโอกาสให้เกษตรกรได้อบรมพัฒนาความรู้ และเข้าถึงแหล่งเงินทุนการแปลงสินทรัพย์เป็นทุน และการบริการของรัฐอย่างทั่วถึงและรวดเร็ว
๑๐. ส่งเสริม สนับสนุนการแปรรูปสินค้าเกษตรกรรม การวิจัยและการพัฒนารูปแบบการผลิต การแปรรูปและบรรจุภัณฑ์



๑๓. ก่อสร้าง ปรับปรุง บำรุงรักษาถนน สะพาน ท่อระบายน้ำ ฯลฯ ให้ได้มาตรฐาน มีสาธารณูปโภคและบริการสาธารณะครบครัน
๑๔. พัฒนาแหล่งน้ำ คู คลอง เพื่อการอุปโภค บริโภค และการเกษตรกรรม
๑๕. ส่งเสริมจัดทำผังเมืองรวมตำบลเพื่อให้การใช้ประโยชน์ที่ดินเป็นไปอย่างมีระบบและมีประสิทธิภาพ
๑๖. ส่งเสริมสนับสนุนอนุรักษ์พัฒนาแหล่งท่องเที่ยว สิ่งอำนวยความสะดวกและส่งเสริมการท่องเที่ยว
๑๗. สนับสนุนการพัฒนาบุคลากรด้านการท่องเที่ยว ด้านข้อมูลข่าวสารการประชาสัมพันธ์
๑๘. พัฒนาบุคลากรขององค์การบริหารส่วนตำบลบ้านพระ ให้มีประสิทธิภาพ
๑๙. พัฒนาและจัดหาเครื่องมือ เครื่องใช้ให้เหมาะสมเพียงพอสำหรับการปฏิบัติงาน
๒๐. ส่งเสริม สนับสนุนการปกครองระบบประชาธิปไตย โดยการมีส่วนร่วมของประชาชน
๒๑. จัดระบบป้องกันและบรรเทาสาธารณภัยและช่วยเหลือในด้านการบรรเทาสาธารณภัย
๒๒. ส่งเสริมและพัฒนาระบบเทคโนโลยีสารสนเทศ

### **จุดยืนทางยุทธศาสตร์**

องค์การบริหารส่วนตำบลบ้านพระ ให้ความสำคัญต่อการดำเนินการแก้ไขปัญหาคาความเดือดร้อนและการพัฒนาคุณภาพชีวิตของประชาชนในพื้นที่ในด้านต่างๆ โดยเฉพาะการปรับปรุง พื้นฟูพัฒนาการจัดบริการสาธารณะ หรือโครงสร้างพื้นฐาน ซึ่งถือเป็นภารกิจหลักขององค์กรปกครองส่วนท้องถิ่น ตลอดจนการพัฒนา ด้านการศึกษา อันเป็นรากฐานสำคัญต่อการพัฒนาคน พัฒนาประเทศ ให้มีคุณภาพสูง การพัฒนาที่ยั่งยืน ควบคู่กับการพัฒนาด้านสังคม เศรษฐกิจ สภาพแวดล้อมต่างๆ ที่เกี่ยวข้องโดยตรงกับชีวิตความเป็นอยู่ของประชาชน โดยยึดหลักการมีส่วนร่วมความสอดคล้องกับนโยบายรัฐบาล และแผนพัฒนาระดับต่างๆ รวมถึง การพิจารณา วิเคราะห์สภาพปัญหา ความต้องการของประชาชน และความพึงพอใจของประชาชนที่มีต่อการพัฒนาองค์การบริหารส่วนตำบลบ้านพระ จึงกำหนดจุดยืนขององค์การบริหารส่วนตำบลบ้านพระ

## ๒. บัญชีสรุปแผนพัฒนาท้องถิ่น (พ.ศ.๒๕๖๖ - ๒๕๗๐)

แบบ ผ.๐๑

## ๒.๑ จำนวนโครงการและงบประมาณตามแผนพัฒนาท้องถิ่น (พ.ศ.๒๕๖๖ - ๒๕๗๐)

ยุทธศาสตร์	ปีที่ ๑ พ.ศ.๒๕๖๖		ปีที่ ๒ พ.ศ.๒๕๖๗		ปีที่ ๓ พ.ศ.๒๕๖๘		ปีที่ ๔ พ.ศ.๒๕๖๙		ปีที่ ๕ พ.ศ.๒๕๗๐		รวม ๕ ปี	
	จำนวนโครงการ	งบประมาณ (บาท)	จำนวนโครงการ	งบประมาณ (บาท)	จำนวนโครงการ	งบประมาณ (บาท)	จำนวนโครงการ	งบประมาณ (บาท)	จำนวนโครงการ	งบประมาณ (บาท)	จำนวนโครงการ	งบประมาณ (บาท)
๑. ยุทธศาสตร์ด้านสังคม การศึกษา ศาสนาวัฒนธรรมสาธารณสุขและการกีฬา ๑.๑ กลยุทธ์พัฒนาและยกระดับคุณภาพชีวิต ด้านการศึกษา สาธารณสุข การสังคม												
(๑) แผนงานการศึกษา	๑๙	๔,๒๙๖,๐๒๕	๑๙	๔,๒๙๖,๐๒๕	๑๙	๔,๒๙๖,๐๒๕	๑๙	๔,๒๙๖,๐๒๕	๑๙	๔,๒๙๖,๐๒๕	๙๕	๒๑,๔๘๐,๑๒๕
(๒) แผนงานการศึกษา ศาสนา วัฒนธรรม	๗	๕๙๒,๕๐๐	๗	๕๙๒,๕๐๐	๗	๕๙๒,๕๐๐	๗	๕๙๒,๕๐๐	๗	๕๙๒,๕๐๐	๓๕	๒,๙๖๒,๕๐๐
(๓) แผนงานสาธารณสุข	๑๓	๘๕๐,๐๐๐	๑๓	๘๕๐,๐๐๐	๑๓	๘๕๐,๐๐๐	๑๓	๘๕๐,๐๐๐	๑๓	๘๕๐,๐๐๐	๖๕	๔,๒๐๐,๐๐๐
(๔) แผนงานเกษตรและชุมชน	๑	๘๐,๐๐๐	๑	๘๐,๐๐๐	๑	๘๐,๐๐๐	๑	๘๐,๐๐๐	๑	๘๐,๐๐๐	๕	๔๐๐,๐๐๐
๑.๒ กลยุทธ์ ส่งเสริมทำนุบำรุงศาสนา บำรุง ศิลปะ จารีตประเพณี ภูมิปัญญาท้องถิ่น และ วัฒนธรรมอันดีงาม และปกป้องสถาบันฯ												
(๑) แผนงานการศึกษา	๓	๕,๐๐๐	๓	๕,๐๐๐	๓	๕,๐๐๐	๓	๕,๐๐๐	๓	๕,๐๐๐	๑๕	๒๕,๐๐๐
(๒) แผนงานการศึกษา ศาสนา วัฒนธรรมและนันทนาการ	๑๒	๘๑๐,๐๐๐	๑๒	๘๑๐,๐๐๐	๑๒	๘๑๐,๐๐๐	๑๒	๘๑๐,๐๐๐	๑๒	๘๑๐,๐๐๐	๖๐	๔,๐๕๐,๐๐๐
๑.๓ กลยุทธ์ ส่งเสริมสนับสนุนการป้องกัน และแก้ไขปัญหายาเสพติด การรักษาความ มั่นคงและความปลอดภัยในชีวิตและทรัพย์สิน ของประชาชน												
(๑) แผนงานการรักษาความสงบภายใน	๓	๒๔๐,๐๐๐	๓	๒๔๐,๐๐๐	๓	๒๔๐,๐๐๐	๓	๒๔๐,๐๐๐	๓	๒๔๐,๐๐๐	๑๕	๑,๒๐๐,๐๐๐

ยุทธศาสตร์	ปีที่ ๑ พ.ศ.๒๕๖๖		ปีที่ ๒ พ.ศ.๒๕๖๗		ปีที่ ๓ พ.ศ.๒๕๖๘		ปีที่ ๔ พ.ศ.๒๕๖๙		ปีที่ ๕ พ.ศ.๒๕๗๐		รวม ๕ ปี	
	จำนวนโครงการ	งบประมาณ (บาท)	จำนวนโครงการ	งบประมาณ (บาท)	จำนวนโครงการ	งบประมาณ (บาท)	จำนวนโครงการ	งบประมาณ (บาท)	จำนวนโครงการ	งบประมาณ (บาท)	จำนวนโครงการ	งบประมาณ (บาท)
๑.๔ กลยุทธ์ ส่งเสริมสถาบันครอบครัวและพัฒนาชุมชนให้เข้มแข็ง การแก้ไขปัญหาดังคมและความเดือดร้อนของประชาชน แผนงานการศาสนา วัฒนธรรม (๑) แผนงานสังคมสงเคราะห์ (๒) แผนงานสร้างความเข้มแข็งของชุมชน (๓) แผนงานสังคมสงเคราะห์												
	๓	๒๐๐,๐๐๐	๓	๒๐๐,๐๐๐	๓	๒๐๐,๐๐๐	๓	๒๐๐,๐๐๐	๓	๒๐๐,๐๐๐	๑๕	๑,๐๐๐,๐๐๐
	๑๒	๙๙๐,๐๐๐	๑๒	๙๙๐,๐๐๐	๑๒	๙๙๐,๐๐๐	๑๒	๙๙๐,๐๐๐	๑๒	๙๙๐,๐๐๐	๖๐	๕,๙๕๐,๐๐๐
	๖	๒๘,๑๙๑,๙๘๐	๖	๒๘,๑๙๑,๙๘๐	๖	๒๘,๑๙๑,๙๘๐	๖	๒๘,๑๙๑,๙๘๐	๖	๒๘,๑๙๑,๙๘๐	๓๐	๘๖๐,๙๕๗,๙๘๐
รวม	๑๗	๓๖,๒๙๑,๐๐๕	๑๗	๓๖,๒๙๑,๐๐๕	๑๗	๓๖,๒๙๑,๐๐๕	๑๗	๓๖,๒๙๑,๐๐๕	๑๗	๓๖,๒๙๑,๐๐๕	๓๖๕	๑๘๑,๒๒๕,๐๒๕
๒. ยุทธศาสตร์การพัฒนาด้านทรัพยากรธรรมชาติและสิ่งแวดล้อม ๒.๑ กลยุทธ์ ส่งเสริมสนับสนุนองค์กรให้ประชาชนมีจิตสำนึกในการอนุรักษ์ทรัพยากรธรรมชาติและสิ่งแวดล้อม (๑) แผนงานบริหารงานทั่วไป (๒) แผนงานการเกษตร (๓) แผนงานสร้างความเข้มแข็งของชุมชน (๔) แผนงานเคหะและชุมชน												
	๑	๓๐,๐๐๐	๑	๓๐,๐๐๐	๑	๓๐,๐๐๐	๑	๓๐,๐๐๐	๑	๓๐,๐๐๐	๕	๑๕๐,๐๐๐
	๗	๓๖๐,๐๐๐	๗	๓๖๐,๐๐๐	๗	๓๖๐,๐๐๐	๗	๓๖๐,๐๐๐	๗	๓๖๐,๐๐๐	๓๕	๑,๙๐๐,๐๐๐
	๑	๕๗,๐๐๐	๑	๕๗,๐๐๐	๑	๕๗,๐๐๐	๑	๕๗,๐๐๐	๑	๕๗,๐๐๐	๕	๒๘๕,๐๐๐
๑	๒,๐๐๐,๐๐๐	๑	๒,๐๐๐,๐๐๐	๑	๒,๐๐๐,๐๐๐	๑	๒,๐๐๐,๐๐๐	๑	๒,๐๐๐,๐๐๐	๕	๑๐,๐๐๐,๐๐๐	
๒.๒ กลยุทธ์ ส่งเสริมสนับสนุนการปรับปรุงภูมิทัศน์ให้สวยงาม (๑) แผนงานสร้างความเข้มแข็งของชุมชน												
	๑	๒๗๐,๐๐๐	๑	๒๗๐,๐๐๐	๑	๒๗๐,๐๐๐	๑	๒๗๐,๐๐๐	๑	๒๗๐,๐๐๐	๕	๑,๓๕๐,๐๐๐
รวม	๑๑	๒,๗๑๗,๐๐๐	๑๑	๒,๗๑๗,๐๐๐	๑๑	๒,๗๑๗,๐๐๐	๑๑	๒,๖๖๗,๐๐๐	๑๑	๒,๖๖๗,๐๐๐	๕๕	๑๓,๘๘๕,๐๐๐

ยุทธศาสตร์	ปีที่ ๑ พ.ศ.๒๕๖๖		ปีที่ ๒ พ.ศ.๒๕๖๗		ปีที่ ๓ พ.ศ.๒๕๖๘		ปีที่ ๔ พ.ศ.๒๕๖๙		ปีที่ ๕ พ.ศ.๒๕๗๐		รวม ๕ ปี	
	จำนวนโครงการ	งบประมาณ (บาท)	จำนวนโครงการ	งบประมาณ (บาท)	จำนวนโครงการ	งบประมาณ (บาท)	จำนวนโครงการ	งบประมาณ (บาท)	จำนวนโครงการ	งบประมาณ (บาท)	จำนวนโครงการ	งบประมาณ (บาท)
๓. ยุทธศาสตร์การพัฒนาด้านเศรษฐกิจ												
๓.๑ กลยุทธ์ ส่งเสริมสนับสนุนการทำเกษตรแบบผสมผสานเกษตรทางเลือกเกษตรอินทรีย์												
(๑) แผนงานการเกษตร	๓	๕๓๐,๐๐๐	๓	๕๓๐,๐๐๐	๓	๕๓๐,๐๐๐	๓	๕๓๐,๐๐๐	๓	๕๓๐,๐๐๐	๑๕	๒,๖๕๐,๐๐๐
(๒) แผนงานสร้างความเข้มแข็งของชุมชน	๑	๕๐,๐๐๐	๑	๕๐,๐๐๐	๑	๕๐,๐๐๐	๑	๕๐,๐๐๐	๑	๕๐,๐๐๐	๕	๒๕๐,๐๐๐
รวม	๔	๕๘๐,๐๐๐	๔	๕๘๐,๐๐๐	๔	๕๘๐,๐๐๐	๔	๕๘๐,๐๐๐	๔	๕๘๐,๐๐๐	๒๐	๒,๙๐๐,๐๐๐
๔. ยุทธศาสตร์การพัฒนาด้านโครงสร้างพื้นฐาน												
๔.๑ กลยุทธ์ ก่อสร้าง ปรับปรุง บำรุงรักษาถนน สะพาน ท่อระบายน้ำ ฯลฯ ให้ได้มาตรฐาน มีสาธารณูปโภค ฯ												
(๑) แผนงานอุตสาหกรรมและการโยธา	๑	๗๓๗,๖๐๐	๒	๑,๒๘๐,๖๐๐	-	-	๒	๗,๗๕๓,๔๐๐	-	-	๕	๙,๗๗๑,๖๐๐
รวม	๑	๗๓๗,๖๐๐	๒	๑,๒๘๐,๖๐๐	-	-	๒	๗,๗๕๓,๔๐๐	-	-	๕	๙,๗๗๑,๖๐๐
๕. ยุทธศาสตร์การพัฒนาด้านการท่องเที่ยว												
๕.๑ กลยุทธ์ ส่งเสริมอนุรักษ์พัฒนาแหล่งท่องเที่ยว แหล่งอำนวยความสะดวก												
(๑) แผนงานการเกษตร	๒	๔๔๐,๐๐๐	๒	๔๔๐,๐๐๐	๒	๔๔๐,๐๐๐	๒	๔๔๐,๐๐๐	๒	๔๔๐,๐๐๐	๑๐	๒,๒๐๐,๐๐๐
(๒) แผนงานบริหารงานทั่วไป	๑	๕๐,๐๐๐	๑	๕๐,๐๐๐	๑	๕๐,๐๐๐	๑	๕๐,๐๐๐	๑	๕๐,๐๐๐	๕	๒๕๐,๐๐๐
รวม	๓	๔๙๐,๐๐๐	๓	๔๙๐,๐๐๐	๓	๔๙๐,๐๐๐	๓	๔๙๐,๐๐๐	๓	๔๙๐,๐๐๐	๑๕	๒,๔๕๐,๐๐๐



ยุทธศาสตร์	ปีที่ ๑ พ.ศ.๒๕๖๖		ปีที่ ๒ พ.ศ.๒๕๖๗		ปีที่ ๓ พ.ศ.๒๕๖๘		ปีที่ ๔ พ.ศ.๒๕๖๙		ปีที่ ๕ พ.ศ.๒๕๗๐		รวม ๕ ปี	
	จำนวนโครงการ	งบประมาณ (บาท)	จำนวนโครงการ	งบประมาณ (บาท)	จำนวนโครงการ	งบประมาณ (บาท)	จำนวนโครงการ	งบประมาณ (บาท)	จำนวนโครงการ	งบประมาณ (บาท)	จำนวนโครงการ	งบประมาณ (บาท)
๖. ยุทธศาสตร์การพัฒนาด้านการเมือง การบริหาร												
๖.๑ กลยุทธ์พัฒนาบุคลากรขององค์การบริหารส่วนตำบลบ้านพระ ให้มีประสิทธิภาพ												
(๑) แผนงานบริหารงานทั่วไป	๖	๑,๕๓๐,๐๐๐	๖	๑,๕๓๐,๐๐๐	๖	๑,๖๓๐,๐๐๐	๖	๑,๖๓๐,๐๐๐	๖	๑,๕๓๐,๐๐๐	๓๐	๗,๕๕๐,๐๐๐
๖.๒ กลยุทธ์พัฒนาบุคลากรขององค์การบริหารส่วนตำบลบ้านพระ ให้มีประสิทธิภาพ												
(๑) แผนงานบริหารงานทั่วไป	๒	๑๖๐,๐๐๐	๒	๑๖๐,๐๐๐	๒	๑๖๐,๐๐๐	๒	๑๖๐,๐๐๐	๒	๑๖๐,๐๐๐	๑๐	๘๐๐,๐๐๐
๖.๓ กลยุทธ์ส่งเสริม สนับสนุนการปกครอง												
(๑) แผนงานสร้างความเข้มแข็งของชุมชน	๑	๘๐,๐๐๐	๑	๘๐,๐๐๐	๑	๘๐,๐๐๐	๑	๘๐,๐๐๐	๑	๘๐,๐๐๐	๕	๔๐๐,๐๐๐
๖.๔ กลยุทธ์จัดระบบป้องกันและบรรเทาสาธารณภัย												
(๑) แผนงานการรักษาความสงบภายใน	๕	๓๓๐,๐๐๐	๕	๓๓๐,๐๐๐	๕	๓๓๐,๐๐๐	๕	๓๓๐,๐๐๐	๕	๓๓๐,๐๐๐	๒๕	๑,๖๕๐,๐๐๐
รวม	๑๙	๒,๐๐๐,๐๐๐	๑๙	๒,๐๐๐,๐๐๐	๑๙	๒,๒๐๐,๐๐๐	๑๙	๒,๒๐๐,๐๐๐	๑๙	๒,๐๐๐,๐๐๐	๗๐	๑๐,๕๐๐,๐๐๐
รวมทั้งหมด	๑๑๐	๔๖,๗๖๔,๖๐๕	๑๑๑	๔๖,๗๖๖,๖๐๕	๑๐๙	๔๖,๗๖๖,๐๐๕	๑๑๑	๔๖,๗๖๕,๕๐๕	๑๐๙	๔๖,๗๖๖,๐๐๕	๕๕๐	๒๒๐,๖๓๑,๖๒๕

## ๒.๒ สรุปโครงการพัฒนา ที่นำมาจากแผนพัฒนาหมู่บ้านและแผนชุมชน

แบบ ผ.๐๑/๑

จำนวนโครงการและงบประมาณตามแผนพัฒนาท้องถิ่น (พ.ศ.๒๕๖๖ - ๒๕๗๐)

หมู่บ้าน	ปีที่ ๑ พ.ศ.๒๕๖๖		ปีที่ ๒ พ.ศ.๒๕๖๗		ปีที่ ๓ พ.ศ.๒๕๖๘		ปีที่ ๔ พ.ศ.๒๕๖๙		ปีที่ ๕ พ.ศ.๒๕๗๐		รวม ๕ ปี	
	จำนวนโครงการ	งบประมาณ (บาท)	จำนวนโครงการ	งบประมาณ (บาท)	จำนวนโครงการ	งบประมาณ (บาท)	จำนวนโครงการ	งบประมาณ (บาท)	จำนวนโครงการ	งบประมาณ (บาท)	จำนวนโครงการ	งบประมาณ (บาท)
หมู่ที่ ๑ บ้านหาดทราย	-	-	-	-	-	-	-	-	-	-	-	-
รวม	-	-	-	-	-	-	-	-	-	-	-	-
หมู่ที่ ๒ บ้านไม้ล้อม												
รวม	๒	๒๖๗,๓๐๐	-	-	๒	๑,๑๗๘,๗๐๐	-	-	๒	๖๕๘,๒๐๐	๖	๒,๐๖๔,๒๐๐
หมู่ที่ ๓ บ้านพระ												
รวม	-	-	-	-	-	-	๑	๑๑๘,๗๐๐	๑	๑๖๖,๓๐๐	๒	๒๘๕,๐๐๐
หมู่ที่ ๔ บ้านคางหัวโซด												
รวม	๓	๑๐๗,๖๐๐	๑	๒๙๓,๐๐๐	-	-	๑	๕๑๐,๗๐๐	๑	๗๕๗,๑๐๐	๕	๑,๖๖๘,๖๐๐
หมู่ที่ ๕ บ้านใหม่												
รวม	๑	๕๓,๗๐๐	๑	๒๒,๘๐๐	๑	๒๗๖,๒๐๐	๑	๑๐๖,๒๐๐	๑	๓,๐๓๑,๑๐๐	๕	๓,๕๙๖,๒๐๐
หมู่ที่ ๖ บ้านหนองบัว (เกาะยาวสาร)												
รวม	๓	๗๕๔,๓๐๐	๓	๑,๑๙๕,๐๐๐	๒	๑,๑๓๖,๓๐๐	-	-	-	-	๘	๓,๐๘๕,๖๐๐
หมู่ที่ ๗ บ้านเนินดินแดง												
รวม	๒	๑,๒๕๕,๘๐๐	๖	๒,๗๙๗,๗๐๐	๔	๑,๑๕๓,๕๐๐	๑	๕๖๒,๐๐๐	-	-	๑๓	๕,๕๖๘,๗๐๐
หมู่ที่ ๘ บ้านคางหัวโซด												
รวม	๒	๑,๑๘๑,๕๐๐	-	-	-	-	-	-	-	-	๒	๑,๑๘๑,๕๐๐
หมู่ที่ ๙ บ้านคางแหลมโซด												
รวม	๑	๑๘๐,๕๐๐	๑	๕๕๘,๕๐๐	๑	๓,๒๖๗,๗๐๐	๑	๓๗,๐๐๐	-	-	๔	๔,๐๔๓,๕๐๐
หมู่ที่ ๑๐ บ้านคางกระจ่าย												
รวม	๑	๖๕๕,๐๐๐	๕	๗๕๕,๕๐๐	๑	๑,๘๒๖,๑๐๐	๑	๗๘๐,๗๐๐	-	-	๘	๓,๙๗๒,๕๐๐

## ๒.๒ สรุปโครงการพัฒนา ที่นำมาจากแผนพัฒนาหมู่บ้านและแผนชุมชน

แบบ ผ.๐๑/๑

จำนวนโครงการและงบประมาณตามแผนพัฒนาท้องถิ่น (พ.ศ.๒๕๖๖ - ๒๕๗๐)

หมู่บ้าน	ปีที่ ๑ พ.ศ.๒๕๖๖		ปีที่ ๒ พ.ศ.๒๕๖๗		ปีที่ ๓ พ.ศ.๒๕๖๘		ปีที่ ๔ พ.ศ.๒๕๖๙		ปีที่ ๕ พ.ศ.๒๕๗๐		รวม ๕ ปี	
	จำนวนโครงการ	งบประมาณ (บาท)	จำนวนโครงการ	งบประมาณ (บาท)	จำนวนโครงการ	งบประมาณ (บาท)	จำนวนโครงการ	งบประมาณ (บาท)	จำนวนโครงการ	งบประมาณ (บาท)	จำนวนโครงการ	งบประมาณ (บาท)
หมู่ที่ ๑๑ บ้านหนองจอก												
รวม	๑	๒๒๘,๗๐๐	๓	๑,๓๖๖,๘๐๐	๕	๕,๑๐๙,๒๐๐	๒	๔๕๗,๘๐๐	๑	๑๔๕,๗๐๐	๑๒	๗,๓๐๘,๔๐๐
หมู่ที่ ๑๒ บ้านยาง												
รวม	๒	๕๗๑,๔๕๓	๑	๑๐๔,๗๐๐	-	-	๓	๖๘๘,๑๐๐	๑	๓๘๐,๗๐๐	๗	๑,๗๖๕,๘๕๓
หมู่ที่ ๑๓ บ้านป่าเสือ												
รวม	๒	๑๕๐,๘๐๐	๓	๕๕๖,๘๐๐	๑	๕๗๓,๑๐๐	๑	๑,๓๔๔,๒๐๐	๑	๒๑๘,๗๐๐	๘	๒,๗๗๓,๖๐๐
หมู่ที่ ๑๔ บ้านหัวเขา												
รวม	๒	๖๒๖,๐๐๐	๗	๑,๔๐๔,๕๐๐	๒	๑,๒๕๖,๐๐๐	-	-	-	-	๑๑	๓,๒๘๖,๕๐๐
หมู่ที่ ๑๕ บ้านสามแคววงเวียน (สี่แยกเรศวร)												
รวม	๕	๗๕๖,๓๐๐	๒	๑,๑๐๖,๒๐๐	๒	๕๗๓,๐๐๐	๓	๕,๐๖๐,๕๐๐	๒	๑,๐๐๔,๗๐๐	๑๔	๘,๖๖๐,๗๐๐
หมู่ที่ ๑๖ บ้านหนองกันภรา												
รวม	๕	๘๗๑,๘๐๐	๕	๗๕๕,๗๐๐	-	-	-	-	-	-	๑๐	๑,๖๒๗,๕๐๐
หมู่ที่ ๑๗ บ้านหนองประเทือง												
รวม	๑	๔๗,๒๐๐	๑	๕๔๑,๗๐๐	๑	๕๑๐,๖๐๐	๒	๗๐๗,๗๐๐	๑	๔๗๑,๐๐๐	๖	๒,๑๗๘,๒๐๐
หมู่ที่ ๑๘ บ้านหนองจอกใหม่												
รวม	๕	๑,๐๒๑,๖๐๐	๙	๒,๗๘๔,๗๐๐	๑	๑๕๙,๘๐๐	-	-	-	-	๑๕	๓,๙๖๖,๓๐๐
หมู่ที่ ๑๙ บ้านใหม่พัฒนา												
รวม	๒	๖๔๓,๐๐๐	๔	๑,๗๑๘,๗๐๐	-	-	-	-	๑	๑,๐๕๖,๕๐๐	๗	๓,๖๑๘,๒๐๐
รวมทั้งสิ้น	๓๘	๙,๕๕๖,๗๕๓	๕๖	๑๕,๗๗๑,๓๐๐	๒๓	๑๖,๗๖๖,๑๐๐	๑๗	๑๐,๖๖๖,๒๐๐	๑๔	๗,๘๗๐,๒๐๐	๑๔๔	๖๐,๕๙๗,๕๕๓

๒.๓ บัญชีสรุป โครงการที่เกินศักยภาพขององค์กรปกครองส่วนท้องถิ่นที่ใช้สำหรับการประสานแผนพัฒนาท้องถิ่น  
ตามแผนพัฒนาท้องถิ่น (พ.ศ.๒๕๖๖ - ๒๕๗๐)

ประเภทครุภัณฑ์ วัสดุ	ปีที่ ๑ พ.ศ.๒๕๖๖		ปีที่ ๒ พ.ศ.๒๕๖๗		ปีที่ ๓ พ.ศ.๒๕๖๘		ปีที่ ๔ พ.ศ.๒๕๖๙		ปีที่ ๕ พ.ศ.๒๕๗๐		รวม ๕ ปี	
	จำนวนโครงการ	งบประมาณ (บาท)	จำนวนโครงการ	งบประมาณ (บาท)	จำนวนโครงการ	งบประมาณ (บาท)	จำนวนโครงการ	งบประมาณ (บาท)	จำนวนโครงการ	งบประมาณ (บาท)	จำนวนโครงการ	งบประมาณ (บาท)
๑. ยุทธศาสตร์การพัฒนา ด้านสังคม การศึกษา ศาสนา วัฒนธรรม สาธารณสุขและ การกีฬา ๑.๓ กกลยุทธ์ ส่งเสริมสนับสนุน การป้องกันและแก้ไขปัญหายา เสพติด การรักษาความมั่นคงและ ความปลอดภัยในชีวิตและ ทรัพย์สินของประชาชน (๑) แผนงานการรักษาความ สงบภายใน	๑	๓๐,๐๐๐,๐๐๐	-	-	-	-	-	-	-	-	๑	๓๐,๐๐๐,๐๐๐
๔. ยุทธศาสตร์การพัฒนา ด้านโครงสร้างพื้นฐาน ๔.๑ กกลยุทธ์ ก่อสร้าง ปรับปรุง บำรุงรักษาถนน สะพาน ทาลา (๑) แผนงานอุตสาหกรรมและ การโยธา	๕	๒๗,๐๐๐,๐๐๐	๒	๕,๐๐๐,๐๐๐	๑	๒,๐๐๐,๐๐๐	-	-	-	-	๘	๒๗,๐๐๐,๐๐๐
รวมทั้งสิ้น	๖	๕๗,๐๐๐,๐๐๐	๒	๕,๐๐๐,๐๐๐	๑	๒,๐๐๐,๐๐๐	-	-	-	-	๙	๖๔,๐๐๐,๐๐๐



๒.๔ บัญชีงบหน้าบัญชีครุภัณฑ์ วัสดุ สำหรับที่ไม่ได้ดำเนินการจัดทำเป็นโครงการพัฒนาท้องถิ่น  
ตามแผนพัฒนาท้องถิ่น (พ.ศ.๒๕๖๖ - ๒๕๗๐)

ประเภทครุภัณฑ์ วัสดุ	ปีที่ ๑ พ.ศ.๒๕๖๖		ปีที่ ๒ พ.ศ.๒๕๖๗		ปีที่ ๓ พ.ศ.๒๕๖๘		ปีที่ ๔ พ.ศ.๒๕๖๙		ปีที่ ๕ พ.ศ.๒๕๗๐		รวม ๕ ปี	
	จำนวนโครงการ	งบประมาณ (บาท)	จำนวนโครงการ	งบประมาณ (บาท)	จำนวนโครงการ	งบประมาณ (บาท)	จำนวนโครงการ	งบประมาณ (บาท)	จำนวนโครงการ	งบประมาณ (บาท)	จำนวนโครงการ	งบประมาณ (บาท)
๑. ครุภัณฑ์กีฬา												
๑.๑ กลยุทธ์พัฒนาและยกระดับคุณภาพชีวิต ด้านการศึกษา สาธารณสุขการสังคมสงเคราะห์ ฯ												
(๑) แผนงานการศึกษา	-	-	๑	๑๒๗,๒๐๐	-	-	-	-	-	-	๑	๑๒๗,๒๐๐
รวม	-	-	๑	๑๒๗,๒๐๐	-	-	-	-	-	-	๑	๑๒๗,๒๐๐
๒. ครุภัณฑ์อื่น												
๑.๑ กลยุทธ์พัฒนาและยกระดับคุณภาพชีวิต ด้านการศึกษา การสาธารณสุข ฯ												
(๑) แผนงานสาธารณสุข	๑	๑,๒๗๕,๐๐๐	-	-	-	-	-	-	-	-	๑	๑,๒๗๕,๐๐๐
รวม	๑	๑,๒๗๕,๐๐๐	-	-	-	-	-	-	-	-	๑	๑,๒๗๕,๐๐๐
๓. ครุภัณฑ์คอมพิวเตอร์หรืออิเล็กทรอนิกส์												
๑.๑ กลยุทธ์ส่งเสริมและสนับสนุนการป้องกันและแก้ไขปัญหายาเสพติด												
(๑) แผนงานการรักษาความสงบภายใน	๑	๓๕๐,๐๐๐	๒	๗๐๐,๐๐๐	๓	๑,๐๕๐,๐๐๐	๑	๒๐๐,๐๐๐	-	-	๗	๒,๓๐๐,๐๐๐
รวม	๑	๓๕๐,๐๐๐	๒	๗๐๐,๐๐๐	๓	๑,๐๕๐,๐๐๐	๑	๒๐๐,๐๐๐	-	-	๗	๒,๓๐๐,๐๐๐
<b>รวมทั้งสิ้น</b>	<b>๒</b>	<b>๑,๖๒๕,๐๐๐</b>	<b>๓</b>	<b>๘๒๗,๒๐๐</b>	<b>๓</b>	<b>๑,๐๕๐,๐๐๐</b>	<b>๑</b>	<b>๒๐๐,๐๐๐</b>	<b>-</b>	<b>-</b>	<b>๙</b>	<b>๓,๗๐๒,๒๐๐</b>

## ๒.๕ บัญชีสรุปเพิ่มเติมโครงการพัฒนาแผนพัฒนาท้องถิ่น (พ.ศ.๒๕๖๖ - ๒๕๗๐) เพิ่มเติม ครั้งที่ ๑/๒๕๖๖

แบบ ผ.๐๑

ยุทธศาสตร์	ปีที่ ๑ พ.ศ.๒๕๖๖		ปีที่ ๒ พ.ศ.๒๕๖๗		ปีที่ ๓ พ.ศ.๒๕๖๘		ปีที่ ๔ พ.ศ.๒๕๖๙		ปีที่ ๕ พ.ศ.๒๕๗๐		รวม ๕ ปี	
	จำนวนโครงการ	งบประมาณ (บาท)	จำนวนโครงการ	งบประมาณ (บาท)	จำนวนโครงการ	งบประมาณ (บาท)	จำนวนโครงการ	งบประมาณ (บาท)	จำนวนโครงการ	งบประมาณ (บาท)	จำนวนโครงการ	งบประมาณ (บาท)
๑. ยุทธศาสตร์ด้านสังคม การศึกษา ศาสนาวัฒนธรรมสาธารณสุขและการกีฬา ๑.๑ กลยุทธ์พัฒนาและยกระดับคุณภาพชีวิต ด้านการศึกษา สาธารณสุข การสังคมฯ (๑) แผนงานการศึกษา	-	-	๒	๕๐,๗๐๐	๒	๕๐,๗๐๐	๒	๕๐,๗๐๐	๒	๕๐,๗๐๐	๘	๒๐๒,๘๐๐
รวม	-	-	๒	๕๐,๗๐๐	๒	๕๐,๗๐๐	๒	๕๐,๗๐๐	๒	๕๐,๗๐๐	๘	๒๐๒,๘๐๐
๒. ยุทธศาสตร์การพัฒนาด้าน ทรัพยากรธรรมชาติและสิ่งแวดล้อม ๒.๑ กลยุทธ์ส่งเสริม สนับสนุนแรงค์ให้ ประชาชนมีจิตสำนึกในการอนุรักษ์ ทรัพยากรธรรมชาติและสิ่งแวดล้อม (๑) แผนงานการเกษตร	-	-	๑	๗๐,๐๐๐	๑	๗๐,๐๐๐	๑	๗๐,๐๐๐	๑	๗๐,๐๐๐	๔	๒๘๐,๐๐๐
รวม	-	-	๑	๗๐,๐๐๐	๑	๗๐,๐๐๐	๑	๗๐,๐๐๐	๑	๗๐,๐๐๐	๔	๒๘๐,๐๐๐
๔. ยุทธศาสตร์การพัฒนาด้านโครงสร้าง พื้นฐาน ๔.๑ กลยุทธ์ก่อสร้าง ปรับปรุง บำรุงรักษา ถนน สะพาน ท่อระบายน้ำ ฯลฯ ให้ได้ มาตรฐาน มีสาธารณูปโภค ฯ (๑) แผนงานอุตสาหกรรมและการโยธา	๔	๑,๑๗๕,๓๐๐	๒๘	๓๗,๐๗๖,๐๐๐	๑๐	๔,๘๖๙,๗๐๐	๒	๑,๕๗๕,๔๐๐	๖	๓,๖๔๙,๓๐๐	๕๐	๔๙,๒๖๖,๗๐๐
รวมทั้งหมด	๔	๑,๑๗๕,๓๐๐	๓๑	๓๘,๐๗๗,๐๐๐	๑๓	๔,๙๓๙,๔๐๐	๕	๓,๑๕๐,๕๐๐	๙	๓,๗๖๘,๐๐๐	๖๒	๕๙,๗๔๙,๕๐๐

## ๒.๖ สรุปโครงการพัฒนา ที่นำมาจากแผนพัฒนาหมู่บ้าน

แบบ ผ.๐๑/๑

จำนวนโครงการและงบประมาณตามแผนพัฒนาท้องถิ่น (พ.ศ.๒๕๖๖ - ๒๕๗๐) เพิ่มเติม ครั้งที่ ๑/๒๕๖๖

หมู่บ้าน	ปีที่ ๑ พ.ศ.๒๕๖๖		ปีที่ ๒ พ.ศ.๒๕๖๗		ปีที่ ๓ พ.ศ.๒๕๖๘		ปีที่ ๔ พ.ศ.๒๕๖๙		ปีที่ ๕ พ.ศ.๒๕๗๐		รวม ๕ ปี	
	จำนวนโครงการ	งบประมาณ (บาท)	จำนวนโครงการ	งบประมาณ (บาท)	จำนวนโครงการ	งบประมาณ (บาท)	จำนวนโครงการ	งบประมาณ (บาท)	จำนวนโครงการ	งบประมาณ (บาท)	จำนวนโครงการ	งบประมาณ (บาท)
หมู่ที่ ๑ บ้านหาดทราย												
รวม	-	-	๒	๗๖๗,๐๐๐	-	-	-	-	-	-	๒	๗๖๗,๐๐๐
หมู่ที่ ๒ บ้านไผ่ล้อม												
รวม	-	-	๒	๑,๑๐๕,๐๖๕.๖๙	-	-	-	-	-	-	๒	๑,๑๐๕,๐๖๕.๖๙
หมู่ที่ ๓ บ้านพระ												
รวม	-	-	๑	๘๑,๐๐๐	-	-	-	-	-	-	๑	๘๑,๐๐๐
หมู่ที่ ๔ บ้านคางหัวโจด												
รวม	-	-	๒	๑,๓๗๖,๕๐๐	-	-	-	-	-	-	๒	๑,๓๗๖,๕๐๐
หมู่ที่ ๕ บ้านใหม่												
รวม	-	-	-	-	-	-	-	-	-	-	-	-
หมู่ที่ ๖ บ้านหนองบัว (เกาะยายเสารี)												
รวม	-	-	๑	๓๕๐,๐๐๐	-	-	-	-	-	-	๑	๓๕๐,๐๐๐
หมู่ที่ ๗ บ้านเนินดินแดง												
รวม	-	-	๑	๒๒๘,๙๐๐	๑	๑,๗๖๑,๐๐๐	-	-	-	-	๒	๑,๙๘๙,๙๐๐
หมู่ที่ ๘ บ้านคางหัวโจด												
รวม	-	-	๑	๙๓๐,๕๐๐	-	-	-	-	-	-	๑	๙๓๐,๕๐๐
หมู่ที่ ๙ บ้านคางแหลมโจด												
รวม	-	-	๑	๑๑๓,๐๐๐	-	-	-	-	-	-	๑	๑๑๓,๐๐๐
หมู่ที่ ๑๐ บ้านคางกระจาย												
รวม	-	-	-	-	๑	๑,๒๖๗,๐๐๐	-	-	๑	๗๓๑,๒๐๐	๒	๑,๙๙๘,๒๐๐

๒.๖ สรุปโครงการพัฒนา ที่นำมาจากแผนพัฒนาหมู่บ้านและแผนชุมชน  
จำนวนโครงการและงบประมาณตามแผนพัฒนาท้องถิ่น (พ.ศ.๒๕๖๖ - ๒๕๗๐)

แบบ ผ.๐๑/๑

หมู่บ้าน	ปีที่ ๑ พ.ศ.๒๕๖๖		ปีที่ ๒ พ.ศ.๒๕๖๗		ปีที่ ๓ พ.ศ.๒๕๖๘		ปีที่ ๔ พ.ศ.๒๕๖๙		ปีที่ ๕ พ.ศ.๒๕๗๐		รวม ๕ ปี	
	จำนวนโครงการ	งบประมาณ (บาท)	จำนวนโครงการ	งบประมาณ (บาท)	จำนวนโครงการ	งบประมาณ (บาท)	จำนวนโครงการ	งบประมาณ (บาท)	จำนวนโครงการ	งบประมาณ (บาท)	จำนวนโครงการ	งบประมาณ (บาท)
หมู่ที่ ๑๑ บ้านหนองจอก												
รวม	-	-	๔	๒,๐๒๑,๗๐๐	๔	๒,๖๘๘,๕๐๐	๒	๑,๐๖๑,๐๐๐	๒	๘๘๒,๐๐๐	๑๒	๖,๖๕๓,๒๐๐
หมู่ที่ ๑๒ บ้านยาง												
รวม	-	-	๑	๕๗๘,๕๐๐	๒	๗๗๘,๗๐๐	-	-	-	-	๓	๑,๓๕๗,๒๐๐
หมู่ที่ ๑๓ บ้านป่าเสือ												
รวม	-	-	-	-	๑	๖๖๙,๘๐๐	-	-	-	-	๑	๖๖๙,๘๐๐
หมู่ที่ ๑๔ บ้านหัวเขา												
รวม	-	-	๑	๒๗,๒๐๐	-	-	-	-	-	-	๑	๒๗,๒๐๐
หมู่ที่ ๑๕ บ้านสามแยกวงเวียน (สี่แยกเรศวร)												
รวม	-	-	๑๐	๔,๒๓๔,๑๐๐	๒	๘๒๖,๔๐๐	๑	๖๑๐,๐๐๐	๑	๑๘๙,๓๐๐	๑๔	๕,๙๐๙,๘๐๐
หมู่ที่ ๑๖ บ้านหนองกันทรรา												
รวม	-	-	๑	๕๖๐,๖๐๐	๑	๑๕๖,๖๐๐	-	-	-	-	๒	๖๑๗,๒๐๐
หมู่ที่ ๑๗ บ้านหนองประเทือง												
รวม	-	-	๑	๔๒๑,๗๐๐	-	-	-	-	-	-	๑	๔๒๑,๗๐๐
หมู่ที่ ๑๘ บ้านหนองจอกใหม่												
รวม	-	-	๒	๖๗๑,๓๐๐	-	-	-	-	-	-	๒	๖๗๑,๓๐๐
หมู่ที่ ๑๙ บ้านใหม่พัฒนา												
รวม	-	-	๒	๔๓๑,๒๐๑,๗๖๑	-	-	-	-	-	-	๒	๔๓๑,๒๐๑,๗๖๑
รวมทั้งสิ้น	-	-	๓๓	๑๐,๐๐๘,๖๖๑,๕๖๑	๑๒	๔,๐๗๘,๒๐๐	๓	๑,๗๕๑,๐๐๐	๔	๑,๓๒๗,๕๐๐	๕๖	๒๕,๑๖๕,๐๕๗,๕๖๑



๒.๗ บัญชีงบประมาณบัญชีครุภัณฑ์ วัสดุ สำหรับที่ไม่ได้ดำเนินการจัดทำเป็นโครงการพัฒนาท้องถิ่น  
ตามแผนพัฒนาท้องถิ่น (พ.ศ.๒๕๖๖ - ๒๕๗๐) เพิ่มเติม ครั้งที่ ๑/๒๕๖๖

ประเภทครุภัณฑ์ วัสดุ	ปีที่ ๑ พ.ศ.๒๕๖๖		ปีที่ ๒ พ.ศ.๒๕๖๗		ปีที่ ๓ พ.ศ.๒๕๖๘		ปีที่ ๔ พ.ศ.๒๕๖๙		ปีที่ ๕ พ.ศ.๒๕๗๐		รวม ๕ ปี	
	จำนวนโครงการ	งบประมาณ (บาท)	จำนวนโครงการ	งบประมาณ (บาท)	จำนวนโครงการ	งบประมาณ (บาท)	จำนวนโครงการ	งบประมาณ (บาท)	จำนวนโครงการ	งบประมาณ (บาท)	จำนวนโครงการ	งบประมาณ (บาท)
๑. ครุภัณฑ์คอมพิวเตอร์หรืออิเล็กทรอนิกส์												
(๑) แผนงานการรักษาความสงบภายใน	-	-	๒	๓๙๙,๐๐๐	-	-	-	-	-	-	๒	๓๙๙,๐๐๐
รวม	-	-	๒	๓๙๙,๐๐๐	-	-	-	-	-	-	๒	๓๙๙,๐๐๐
รวมทั้งสิ้น	-	-	๒	๓๙๙,๐๐๐	-	-	-	-	-	-	๒	๓๙๙,๐๐๐

๒.๗ บัญชีงบประมาณบัญชีครุภัณฑ์ วัสดุ สำหรับที่ไม่ได้ดำเนินการจัดทำเป็นโครงการพัฒนาท้องถิ่น  
ตามแผนพัฒนาท้องถิ่น (พ.ศ.๒๕๖๖ - ๒๕๗๐) เพิ่มเติม ครั้งที่ ๑/๒๕๖๖

ประเภทครุภัณฑ์ วัสดุ	ปีที่ ๑ พ.ศ.๒๕๖๖		ปีที่ ๒ พ.ศ.๒๕๖๗		ปีที่ ๓ พ.ศ.๒๕๖๘		ปีที่ ๔ พ.ศ.๒๕๖๙		ปีที่ ๕ พ.ศ.๒๕๗๐		รวม ๕ ปี	
	จำนวนโครงการ	งบประมาณ (บาท)	จำนวนโครงการ	งบประมาณ (บาท)	จำนวนโครงการ	งบประมาณ (บาท)	จำนวนโครงการ	งบประมาณ (บาท)	จำนวนโครงการ	งบประมาณ (บาท)	จำนวนโครงการ	งบประมาณ (บาท)
๑. วัสดุจรรยา (๑) แผนงานการรักษาความ สงบภายใน รวม	-	-	๑	๒๗,๒๐๐	-	-	-	-	-	-	๑	๒๗,๒๐๐
รวมทั้งสิ้น	-	-	๑	๒๗,๒๐๐	-	-	-	-	-	-	๑	๒๗,๒๐๐

๒.๘ รายละเอียดผลการดำเนินงานโครงการ/กิจกรรม ที่ตั้งไว้ตามข้อบัญญัติงบประมาณรายจ่าย ประจำปี ๒๕๖๖  
ในแต่ละยุทธศาสตร์ขององค์การบริหารส่วนตำบลบ้านพระ ตามยุทธศาสตร์ ๖ ด้าน (แบบ ผ.๐๒)

ยุทธศาสตร์	จำนวนโครงการ ที่เสร็จ		จำนวนโครงการ ที่อยู่ในระหว่าง ดำเนินการ		จำนวนโครงการ ที่ยังไม่ได้ดำเนินการ		จำนวนโครงการ ที่มีการยกเลิก		จำนวนโครงการทั้งหมด	
	จำนวน	ร้อยละ	จำนวน	ร้อยละ	จำนวน	ร้อยละ	จำนวน	ร้อยละ	จำนวน	ร้อยละ
๑.ด้านสังคม การศึกษา ศาสนา วัฒนธรรม สาธารณสุข และการกีฬา	๕๘	๘๔.๐๖	-	-	-	-	๑๑	๑๕.๙๔	๖๙	๑๐๐
๒. ด้านทรัพยากรธรรมชาติและ สิ่งแวดล้อม	๕	๘๓.๓๓	-	-	-	-	๑	๑๖.๖๗	๖	๑๐๐
๓.ด้านการพัฒนาด้านเศรษฐกิจ	๓	๑๐๐	-	-	-	-	-	-	๓	๑๐๐
๔.ด้านโครงสร้างพื้นฐาน	๒๕	๔๑.๖๗	๑๘	๓๐	๑๕	๒๕	๒	๓.๓๓	๖๐	๑๐๐
๕.ด้านการท่องเที่ยว	๒	๖๖.๖๗	-	-	-	-	๑	๓๓.๓๓	๓	๑๐๐
๖.ด้านการเมือง การบริหาร (เงินอุดหนุน, ครุภัณฑ์)	๑๘	๖๔.๒๙	-	-	-	-	๑๐	๓๕.๗๑	๒๘	๑๐๐
รวม	๑๑๑	๖๕.๖๘	๑๘	๑๐.๖๕	๑๕	๘.๘๘	๒๕	๑๔.๗๙	๑๖๙	๑๐๐

๒.๙ การเบิกจ่ายงบประมาณปี ๒๕๖๖ ตามข้อบัญญัติงบประมาณรายจ่ายและจ่ายขาดเงินสะสม ประจำปี ๒๕๖๖  
 ไตรมาสที่ ๑ - ไตรมาสที่ ๔ (๑ ตุลาคม ๒๕๖๕ - ๓๐ กันยายน ๒๕๖๖)

ยุทธศาสตร์	งบปกติ		เงินสะสม		รวม	
	จำนวนเงิน	ร้อยละ	จำนวนเงิน	ร้อยละ	จำนวนเงิน	ร้อยละ
๑. ด้านสังคม การศึกษา ศาสนา วัฒนธรรม สาธารณสุขและการกีฬา	๒๘,๔๘๙,๑๐๕.๘๒	๖๕.๒๒	-	-	๒๘,๔๘๙,๑๐๕.๘๒	๖๕.๒๒
๒. ด้านทรัพยากรธรรมชาติและ สิ่งแวดล้อม	๒๓๖,๘๗๔	๐.๕๔	-	-	๒๓๖,๘๗๔	๐.๕๔
๓. ด้านการพัฒนาด้านเศรษฐกิจ	๖๕๓,๖๙๕	๑.๕๐	-	-	๖๕๓,๖๙๕	๑.๕๐
๔. ด้านโครงสร้างพื้นฐาน	๖,๑๐๖,๕๒๗	๑๓.๙๗	๔,๔๒๕,๐๐๐	๑๐.๑๓	๑๐,๕๓๑,๕๒๗	๒๔.๑๐
๕. ด้านการท่องเที่ยว	๗,๔๓๒	๐.๐๒	-	-	๗,๔๓๒	๐.๐๒
๖. ด้านการเมือง การบริหาร	๓,๗๗๙,๐๔๐	๘.๖๕	-	-	๓,๗๗๙,๐๔๐	๘.๖๕
<b>รวมทั้งสิ้น</b>	<b>๓๙,๒๗๒,๖๗๓.๘๒</b>	<b>๘๙.๘๗</b>	<b>๔,๔๒๕,๐๐๐</b>	<b>๑๐.๑๓</b>	<b>๔๓,๖๙๗,๖๗๓.๘๒</b>	<b>๑๐๐</b>



๒.๙ การเบิกจ่ายงบประมาณปี ๒๕๖๖ ตามข้อบัญญัติงบประมาณรายจ่าย ประจำปี ๒๕๖๖  
ไตรมาสที่ ๑ - ไตรมาสที่ ๔ (๑ ตุลาคม ๒๕๖๕ - ๓๐ กันยายน ๒๕๖๖)

#### เงินอุดหนุน

ยุทธศาสตร์	งบปกติ		เงินสะสม		รวม	
	จำนวนเงิน	ร้อยละ	จำนวนเงิน	ร้อยละ	จำนวนเงิน	ร้อยละ
๑. เงินอุดหนุนองค์กรปกครองส่วนท้องถิ่น	-	-	-	-	-	-
๒. เงินอุดหนุนส่วนราชการ	๑,๘๒๒,๘๕๐	๖๑.๒๔	-	-	๑,๘๒๒,๘๕๐	๖๑.๒๔
๓. เงินอุดหนุนกิจการที่เป็นสาธารณประโยชน์	๑,๑๕๓,๔๘๐	๓๘.๗๖	-	-	๑,๑๕๓,๔๘๐	๓๘.๗๖
รวมทั้งสิ้น	๒,๙๗๖,๓๓๐	๑๐๐	-	-	๒,๙๗๖,๓๓๐	๑๐๐

#### บัญชีครุภัณฑ์

ยุทธศาสตร์	งบปกติ		เงินสะสม		รวม	
	จำนวนเงิน	ร้อยละ	จำนวนเงิน	ร้อยละ	จำนวนเงิน	ร้อยละ
๑. แผนงานการศึกษา	๑๒๗,๒๐๐	๑๐๐	-	-	๑๒๗,๒๐๐	๑๐๐
รวมทั้งสิ้น	๑๒๗,๒๐๐	๑๐๐	-	-	๑๒๗,๒๐๐	๑๐๐

แบบรายงานการติดตามและประเมินผลแผนพัฒนาท้องถิ่น (พ.ศ.๒๕๖๖ - ๒๕๗๐)  
 ประจำปีไตรมาสที่ ๑ - ไตรมาสที่ ๔ (๑ ตุลาคม ๒๕๖๕ - ๓๐ กันยายน ๒๕๖๖)  
 องค์การบริหารส่วนตำบลบ้านพระ ประจำปี พ.ศ. ๒๕๖๖

สรุปรวมยุทธศาสตร์และงบประมาณ

จำนวนโครงการแผนพัฒนา ๒๕๖๖					งบประมาณ				หมายเหตุ
ตั้งไว้	โครงการที่ตั้ง งบประมาณ	ร้อยละ	โครงการ ที่ดำเนินการ	ร้อยละ	ตั้งไว้(บาท)	จ่ายจริง (บาท)	ประหยัดงบ	ร้อยละ	ไตรมาสที่ ๑ ถึง ไตรมาสที่ ๔
๑๙๘	๑๖๙	๘๕.๓๕	๑๒๙	๗๖.๓๓	๕๔,๓๒๘,๗๑๘.๐๒	๔๓,๖๙๗,๖๗๓.๘๒	๑๐,๖๓๑,๐๔๔.๒๐	๘๐.๔๓	

ความเห็นของผลประเมิน

- โครงการที่บรรจุในแผนพัฒนาท้องถิ่น (๒๕๖๖ - ๒๕๗๐) , แผนพัฒนาท้องถิ่น (พ.ศ.๒๕๖๖ - ๒๕๗๐) เพิ่มเติม ครั้งที่ ๑/๒๕๖๖  
 ควรมีความสัมพันธ์กับศักยภาพด้านงบประมาณขององค์การบริหารส่วนตำบลบ้านพระ
- การใช้จ่ายงบประมาณในการดำเนินการจริง ควรให้สอดคล้องกับงบประมาณที่ตั้งไว้
- ควรมีการวางแผนและประมาณการค่าใช้จ่ายของโครงการให้ใกล้เคียงกับความเป็นจริง
- ควรดำเนินโครงการให้เป็นไปตามระยะเวลาที่กำหนดตามแผนการดำเนินงาน เพื่อไม่ให้เกิดความล่าช้าในช่วงระยะเวลาใกล้สิ้นปีงบประมาณ
- ควรบริหารจัดการและดำเนินการตามแผนงบประมาณของปีนั้นๆ ตามที่ได้วางแผนไว้

รายละเอียดผลการดำเนินงานโครงการ/กิจกรรม ที่ตั้งไว้ตามข้อบัญญัติงบประมาณรายจ่าย  
ประจำปี ๒๕๖๖ ตามยุทธศาสตร์ ๖ ด้าน (แบบ ผ.๑๒)

ยุทธศาสตร์ที่ ๑ การพัฒนาด้าน สังคม การศึกษา ศาสนาวัฒนธรรม สาธารณสุขและการกีฬา  
ไตรมาสที่ ๑ - ไตรมาสที่ ๔ (๑ ตุลาคม ๒๕๖๕ - ๓๐ กันยายน ๒๕๖๖) จำนวน ๖๙ โครงการ ดังนี้

โครงการ	ผลการดำเนินงาน						งบประมาณ			หน่วยงานที่ รับผิดชอบ
	ระยะ เวลา	ดำเนินการ แล้วเสร็จ	อยู่ระหว่าง ดำเนินการ	ยังไม่ ดำเนินการ	ยกเลิก	ผลสัมฤทธิ์	งบประมาณ ที่ได้รับ	งบประมาณ ที่เบิกจ่าย	งบประมาณ คงเหลือ	
<b>โครงการประจำปีงบประมาณ ๒๕๖๖</b>										
๑.โครงการจัดการแข่งขัน กีฬาและนันทนาการ สำหรับเด็กปฐมวัย	ม.ค. ๖๖	/				เด็กนักเรียน มีพัฒนาการ ที่ดีเหมาะสม ตามวัย	๒๐,๐๐๐	๒๐,๐๐๐	-	กอง การศึกษา
๒. โครงการจัดและร่วมการ แข่งขันกีฬาพื้นบ้านและ มหกรรมออกกำลังกาย	ธ.ค.๕๕ - ก.ย.๖๖	/				ผู้เข้าร่วม กิจกรรม/การ แข่งขันกีฬา และ ผู้มีส่วนเกี่ยวข้อง เกิดความภาคภูมิใจ สามัคคี	๕๐๐,๐๐๐ - ๕๐๐,๐๐๐ - ๕๐๐,๐๐๐	๕๐,๐๐๐	-	กอง การศึกษา
๓.โครงการฝึกอบรมอาชีพ กลุ่มเยาวชนสตรี ผู้สูงอายุ และผู้ด้อยโอกาส	ธ.ค.๕๕ - ก.พ.๖๖	/				ผู้สูงอายุ สตรี และผู้ด้อยโอกาส มีคุณภาพชีวิตที่ดี ขึ้น และมี ความสุขในการ ดำเนินชีวิต	๕๐,๐๐๐	๕๐,๐๐๐	-	สำนักปลัด
๔.โครงการจ้างงานนักเรียน/ นักศึกษาในช่วงปิดเทอม ฯ	มี.ค.- พ.ค. ๖๖	/				นักเรียนใน ตำแหน่งที่ว่าง มีรายได้เพิ่มขึ้น	๕๐,๐๐๐	๒๔,๘๕๐	๒๕,๑๕๐	กอง การศึกษา
๕.ค่าใช้จ่ายในการกำจัดขยะ มูลฝอยในระบบฝังกลบตาม หลักสุขาภิบาล	ธ.ค.๕๕ - ก.ย.๖๖	/				ปริมาณขยะใน ชุมชนลดลง และสะอาด มากขึ้น	๒,๐๐๐,๐๐๐	๑,๕๖๖,๘๖๐.๕๐	๔๓๓,๑๓๙.๕๐	สำนักปลัด
๖.โครงการจัดการแข่งขัน กีฬาเปตองด้านอาสาสมัคร	ธ.ค.๕๕ - ก.ย.๖๖	/				ผู้เข้าร่วม กิจกรรม/การ แข่งขันกีฬา และ ผู้มีส่วนเกี่ยวข้อง เกิดความภาคภูมิใจ สามัคคี	๖๐,๐๐๐	๖๐,๐๐๐	-	กอง การศึกษา
๗.โครงการอนุรักษ์ วัฒนธรรมประเพณีท้องถิ่น วันออกพรรษา	พ.ย. ๖๕	/				ประชาชนใน ท้องถิ่นมีส่วนร่วม สืบสาน อนุรักษ์ ฟื้นฟู ขนบธรรมเนียม ประเพณี	๑๕๐,๐๐๐	๑๕๐,๐๐๐	-	กอง การศึกษา
๘.โครงการจัดงานวันเด็ก แห่งชาติ	ม.ค. ๖๖	/				เด็กและ เยาวชนได้รับ การพัฒนาด้าน ร่างกาย จิตใจ ฯลฯ	๑๐๐,๐๐๐	๑๐๐,๐๐๐	-	กอง การศึกษา

โครงการ	ผลการดำเนินงาน						งบประมาณ			หน่วยงานที่รับผิดชอบ
	ระยะเวลา	ดำเนิน การ ผลลัพธ์	อยู่ระหว่าง ดำเนินการ	ยังไม่ ดำเนินการ	ยกเลิก	ผลสัมฤทธิ์	งบประมาณ ที่ได้รับ	งบประมาณ ที่เบิกจ่าย	งบประมาณ คงเหลือ	
๑.โครงการพัฒนา ศพด. เพื่อเป็นแหล่งเรียนรู้	ค.ศ.๖๕ ก.ย.๖๖	/				มีแหล่งเรียนรู้ที่ เหมาะสมเพื่อคอง การเรียนรู้	๑๐,๐๐๐	๑๐,๐๐๐	-	กอง การศึกษา
๑๐.โครงการเยี่ยมบ้านเด็ก ปฐมวัย	ค.ศ.๖๕ ก.ย.๖๖	/				เพื่อเป็นการตาม สืบค้นผู้ที่ทิ้งขว้าง เด็กผู้ปกครอง แล้วทิ้ง	๑๐,๐๐๐	๙,๖๔๐	๓๖๐	กอง การศึกษา
๑๑.โครงการเด็กปฐมวัยใส่ใจ ภูมิปัญญาท้องถิ่น	ค.ศ. ก.ย.๖๖	/				เด็กปฐมวัยเฝ้าการ เรียนรู้และอึ พัฒนาการที่ควร มี ๔ ด้าน	๕,๐๐๐	๕,๐๐๐	-	กอง การศึกษา
๑๒.โครงการปฐมวัยเทศ ผู้ปกครอง	ค.ศ.๖๕ ก.ย.๖๖	/				ผู้ปกครองและ นักเรียน มีความ สนใจใฝ่เรียนรู้กับ การเรียนการสอน	๕,๐๐๐	๙,๙๐๖	๒๙๔	กอง การศึกษา
๑๓.ค่าใช้จ่ายในการพัฒนา และส่งเสริมศักยภาพการ จัดการเรียน	ค.ศ. ก.ย.๖๖	/			/	ครูมีความรู้ความ เข้าใจเกี่ยวกับกา จัดประสบการณ์ใน ระดับปฐมวัยที่สื่ นเด็ก เขยวกันและ ประสานมีความรู้ และเฝ้าการอ่าน หนังสือมากขึ้น	๑๐,๐๐๐	-	๑๐,๐๐๐	กอง การศึกษา
๑๔.โครงการส่งเสริมแหล่ง เรียนรู้ /ชุมชน ในพื้นที่ตำบล บ้านพระ	ค.ศ.๖๕ ก.ย.๖๖	/			/	ผู้เข้าร่วมกิจกรรม ความวิเศษ สามัคคี	๒๕,๐๐๐	-	๒๕,๐๐๐	กอง การศึกษา
๑๕. โครงการจัดการแข่งขัน กีฬาฟุตบอล	ค.ศ.๖๕ ก.ย.๖๖	/				ผู้เข้าร่วมกิจกรรม ความวิเศษ สามัคคี	๒๐๐,๐๐๐	๒๐๐,๐๐๐	-	กอง การศึกษา
๑๖. โครงการจัดการแข่งขัน กีฬาฟุตบอลด้านยาเสพติด	ค.ศ.๖๕ ก.ย.๖๖	/				ผู้เข้าร่วมกิจกรรม ความวิเศษ สามัคคี	๔๐,๐๐๐	๔๐,๐๐๐	-	กอง การศึกษา
๑๗.โครงการจัดและร่วมการ แข่งขันกีฬาร่วมกับภาค ราชการ เอกชน และ ประชาชน	ค.ศ.๖๕ ก.ย.๖๖	/			/	ผู้เข้าร่วม กิจกรรมความ รักสามัคคี	๓๐,๐๐๐ - ๓๐,๐๐๐ (ไม่สน)	-	-	กอง การศึกษา
๑๘.โครงการปฏิบัติธรรม (บวชชีพราหมณ์) เนื่องใน วันกษัตริย์ (ณ วัดบ้านยาง)	ค.ศ.๖๕ ก.ย.๖๖	/			/	ประชาชนใน ท้องถิ่นได้ทำ พิธีกรรมทาง พระพุทธศาสนา ใฝ่ใจศรัทธาทำน ได้	๑๐,๐๐๐	-	๑๐,๐๐๐	กอง การศึกษา
๑๙.โครงการปฏิบัติธรรม (บวชชีพราหมณ์) เพื่อถวาย เป็นพระราชกุศลแก่ พระบาทสมเด็จพระ พระบรมชนกาธิเบศร (ณ วัดหนองประเทือง)	ค.ศ.๖๕ ก.ย.๖๖	/			/	ประชาชน ในท้องถิ่นได้นำ พิธีกรรมทาง พระพุทธศาสนา มาใช้ใน ชีวิตประจำวัน ได้	๑๐,๐๐๐	-	๑๐,๐๐๐	กอง การศึกษา
๒๐.โครงการปฏิบัติธรรม (บวชชีพราหมณ์) เพื่อถวายเป็น พระราชกุศลเนื่องในวันเฉลิมพระ ชนมพรรษาสมเด็จพระนางเจ้า สิริกิติ์ฯ (ณ วัดบ้านพระ)	ค.ศ.๖๕ ก.ย.๖๖	/			/	ประชาชน ในท้องถิ่นได้นำ พิธีกรรมทาง พระพุทธศาสนา มาใช้ใน ชีวิตประจำวัน ได้	๑๐,๐๐๐	-	๑๐,๐๐๐	กอง การศึกษา
๒๑.โครงการตรวจสอบและ ปรับปรุงคุณภาพคู่มือบริการ สาธารณะ	ค.ศ. ก.ย.๖๖	/				ประชาชน มีน้ำต้งที่มี คุณภาพ สะอาด และ ปลอดภัย	๓๐,๐๐๐ - ๓๐,๐๐๐ (ไม่สน) ๒๐,๐๐๐	๒,๙๖๕	๓๗,๐๓๕	สำนักปลัด



โครงการ	ผลการดำเนินงาน						งบประมาณ			หน่วยงานที่รับผิดชอบ
	ระยะเวลา	ดำเนินการแล้วเสร็จ	อยู่ระหว่างดำเนินการ	ยังไม่ดำเนินการ	ยกเลิก	ผลสัมฤทธิ์	งบประมาณที่ได้รับ	งบประมาณที่เบิกจ่าย	งบประมาณคงเหลือ	
๒๒. ค่าสำรวจข้อมูลจำนวนสัตว์และขึ้นทะเบียนสัตว์	ค.ค. ก.ค.๖๖	/				สามารถสำรวจจำนวนสัตว์และขึ้นทะเบียนได้ครบถ้วน	๓๖,๐๐๐ + ๘,๐๐๐ (งบคง) ๓๘,๐๐๐	๓๘,๘๕๖	๓๘๙	สำนักปลัด
๒๓. ค่าใช้จ่ายค่าใช้จ่ายในการจัดซื้อวัสดุงานบ้านงานครัว (เครื่องพลาสติก)แบบเหลี่ยมมา	ค.ค. ก.ค.๖๖	/				วัสดุรองรับขยะมูลฝอยเพียงพอและครบถ้วน	๒๒๕,๐๐๐	๒๒๕,๐๐๐	-	สำนักปลัด
๒๔. ค่าใช้จ่ายในการจัดทำประเมินความพึงพอใจ	ก.ค. ก.ค.๖๖	/				ประชาชนได้ร่วมกันแสดงความคิดเห็น	๒๕,๐๐๐	๒๕,๐๐๐	-	สำนักปลัด
๒๕. โครงการอนุรักษ์วัฒนธรรมประเพณีท้องถิ่นวันเข้าพรรษา	ค.ค. ค.ค.๖๖	/				ประชาชนได้ร่วมกันทำบุญใส่บาตรอนุรักษ์สิ่งของโบราณนิมิตประเพณี	๕๐,๐๐๐	๓๔,๗๐๐	๑๕,๓๐๐	กองการศึกษา
๒๖. โครงการจัดงานสืบสานประเพณีวันสงกรานต์และวันผู้สูงอายุของตำบลบ้านพระ	ม.ย. ๖๖	/				ประชาชนได้ร่วมกันทำบุญใส่บาตรอนุรักษ์สิ่งของโบราณนิมิตประเพณี	๑๕๐,๐๐๐	๑๕๐,๐๐๐	-	กองการศึกษา
๒๗. โครงการอบรม/รณรงค์ให้ความรู้เกี่ยวกับการป้องกันโรคติดเชื้อไวรัสโคโรนา ๒๐๑๙	พ.ค.๖๔ ก.ค.๖๖				/	ประชาชนมีความรู้ในการดูแลตนเองและสามารถป้องกันตนเองจากโรคติดต่อได้	๘๐,๐๐๐ - ๒๖,๐๒๐ (งบคง) ๕๘,๐๐๐	-	๓๘๐	สำนักปลัด
๒๘. ค่าวัสดุวิทยาศาสตร์หรือทางการแพทย์ เป็นค่าซื้อน้ำยาพันหมอกควิน	ก.ค. ค.ค.๖๖	/				สามารถควบคุมโรคไข้เลือดออกได้	๙๖,๐๐๐	๙๖,๐๐๐	-	สำนักปลัด
๒๙. ค่าวัสดุวิทยาศาสตร์หรือทางการแพทย์ เป็นค่าซื้อทรายอะเบท	ก.ค. ค.ค.๖๖	/				สามารถควบคุมโรคไข้เลือดออกได้	๙๐,๐๐๐	๙๐,๐๐๐	-	สำนักปลัด
๓๐. ค่าวัสดุวิทยาศาสตร์หรือทางการแพทย์ เป็นค่าซื้อถุงมือยาง, หน้ากากอนามัย	ม.ค. ๖๖	/				วัสดุอุปกรณ์เพียงพอในการดำเนินงาน	๓๐,๐๐๐	๑๕,๑๖๐	๑๔,๘๔๐	สำนักปลัด
๓๑. โครงการป้องกันและควบคุมโรคพิษสุนัขบ้า	ค.ค. พ.ค.๖๖	/				สามารถควบคุมและป้องกันโรคพิษสุนัขบ้าในสุนัขและแมว	๑๘๖,๐๐๐ + ๕,๕๖๐ (งบคง) ๑๙๑,๕๖๐	๑๙๓,๓๘๕	๓๓๕	สำนักปลัด
๓๒. โครงการวัยใสใส่ใจผู้สูงอายุ	ค.ค. ค.ค.๖๖	/				เด็ก เยาวชนและผู้สูงอายุมีความรัก ความผูกพันและเห็นคุณค่าซึ่งกันและกัน สดชื่นแจ่มใส	๓๐,๐๐๐	๓๐,๐๐๐	-	สำนักปลัด
๓๓. โครงการปกป้องสถาบันสำคัญของชาติ	ค.ค.๖๔ ค.ค.๖๖				/	ประชาชนมีความรักและเทิดทูนสถาบันสำคัญของชาติ	๓๐,๐๐๐	-	๓๐,๐๐๐	สำนักปลัด
๓๔. โครงการอบรมให้ความรู้ในการป้องกันการตั้งครมใหม่พร้อมในวัยรุ่น	ค.ค. ค.ค.๖๖	/				เด็กและเยาวชนมีความรู้ในการป้องกันปัญหาการตั้งครมใหม่พร้อมในวัยรุ่น	๕๐,๐๐๐	๔๗,๕๑๖	๒๘๔	สำนักปลัด

โครงการ	ผลการดำเนินงาน						งบประมาณ			หน่วยงานที่รับผิดชอบ
	ระยะเวลา	คำวินิจฉัย และคดี	อยู่ระหว่าง คำวินิจฉัย	ยังไม่ คำวินิจฉัย	ยกเลิก	มูลนิธิอุษย	งบประมาณ ที่ได้รับ	งบประมาณ ที่เบิกจ่าย	งบประมาณ คงเหลือ	
๓๕.โครงการอบรมให้ความรู้ เรื่องกฎหมายออกความรุนแรง ต่อสตรีและเด็กเยาวชนฯ	ก.ค. - ธ.ค. ๖๖	/				เด็ก เยาวชนและ ผู้นำชุมชนมีความรู้ เรื่องกฎหมายออก ความรุนแรง ต่อ สตรี	๓๐,๐๐๐	๒๙,๙๘๐	๒๐	สำนักปลัด
๓๖.โครงการส่งเสริมและ สนับสนุนคุณภาพชีวิตและ สูงอายุ ผู้พิการและ ผู้ด้อยโอกาส	ธ.ค. - ค.ค.๖๖	/				กลุ่มผู้สูงอายุ ผู้พิการ และ ผู้ด้อยโอกาส มีคุณภาพชีวิตที่ดี ขึ้น	๓๐,๐๐๐	๓๐,๐๐๐	-	สำนักปลัด
๓๗.โครงการสร้างงานสร้าง อาชีพให้ผู้ด้อยโอกาสและ คนพิการ	ก.ค. - ก.ค.๖๖	/				กลุ่มผู้ด้อยโอกาส และคนพิการ มีอาชีพในการ ดำรงชีพหารายได้	๓๐,๐๐๐	๒๙,๙๘๕	๕	สำนักปลัด
๓๘.โครงการอบรมและศึกษา งานด้านศาสนา วัฒนธรรม ประเพณีและแหล่งเรียนรู้ทาง โบราณสถาน สำหรับผู้สูงอายุ	ก.ค. - ก.ค.๖๖	/				ทำให้ผู้สูงอายุมี ความรู้ มีคุณภาพ ชีวิตที่ดีขึ้น มี คุณธรรมจริยธรรม เป็นแบบอย่างที่ดี ได้รับรู้คุณค่า ชีวิต	๒๕๐,๐๐๐	๒๕๐,๐๐๐	-	กอง การศึกษา
๓๙. ค่าใช้จ่ายในการเช่าพื้นที่ เว็บไซต์ อบค.บ้านพระ	ธ.ค. - ก.ค.๖๖	/				มีพื้นที่สำหรับเว็บไซต์ อบค.บ้านพระ	๘,๐๐๐	๗,๐๐๐	๑,๐๐๐	สำนักปลัด
๔๐.โครงการอบรมเพิ่ม บทบาทการเป็นผู้บำ บุคลิกภาพที่ดีสำหรับสตรี	ธ.ค. - ธ.ค.๖๖	/				สตรีมีความรู้เกี่ยวกับ การเสริมสวย การ เป็นผู้บำบุคลิกภาพ ที่ดี และการพัฒนา คุณภาพชีวิต	๓๐,๐๐๐	๒๙,๙๙๐	๑๐	สำนักปลัด
๔๑.โครงการสนับสนุน ค่าใช้จ่ายในการบริหาร สถานศึกษา -ค่าจัดการเรียนการสอน (รายหัว) ของเด็กปฐมวัย (อายุ ๒ - ๕ ปี ของ ศพค. อบค.บ้านพระ)	ค.ค.๖๕ - ก.ค.๖๖	/				เด็กมีสื่อการเรียนการสอน ที่เพียงพอ เหมาะสม	๑๙๖,๘๐๐ + ๒,๘๕๖ (เงินคง เหลือ) = ๑๙๙,๖๕๖	๑๙๙,๖๕๖	-	กอง การศึกษา
๔๒. ค่าเบี้ยยังชีพผู้สูงอายุ	ก.ค.๖๕ - ธ.ค.๖๖	/				ผู้สูงอายุได้รับเงิน เบี้ยยังชีพเป็นการ ส่งเสริมคุณภาพชีวิต ที่ดี	๑๘,๖๙๖,๘๐๐	๑๗,๘๖๖,๘๐๐	๘,๐๒๙,๙๐๐	สำนักปลัด
๔๓. ค่าเบี้ยยังชีพคนพิการ	ก.ค.๖๕ - ธ.ค.๖๖	/				คนพิการได้รับเงิน เบี้ยยังชีพเป็นการ ส่งเสริมคุณภาพ ชีวิตที่ดี	๔,๕๐๙,๖๐๐	๓,๘๙๖,๒๐๐	๖๗๓,๔๐๐	สำนักปลัด
๔๔. ค่าเบี้ยยังชีพผู้ป่วยเอดส์	ก.ค.๖๕ - ธ.ค.๖๖	/				ผู้ป่วยเอดส์ได้รับเงิน เบี้ยยังชีพเป็นการ ส่งเสริมคุณภาพชีวิต ที่ดี	๑๘๐,๐๐๐	๑๘๙,๕๐๐	๑๐,๕๐๐	สำนักปลัด
๔๕.โครงการสนับสนุน ค่าใช้จ่ายในการบริหาร สถานศึกษา -ค่าวัสดุประกอบอาหาร กลางวันเลี้ยงเด็กก่อนวันเรียน ของ ศพค.อบค.บ้านพระ	ค.ค.๖๕ - ก.ค.๖๖	/				เด็กปฐมวัยที่ ศึกษาอยู่ใน พื้นที่ตำบลบ้าน พระมีสุขภาพ ร่างกายที่ แข็งแรงสมบูรณ์	๘๗๒,๘๘๐ + ๑๒๖,๘๘๐ = ๑,๐๐๐,๐๐๐	๘๖๙,๙๖๐	๒,๐๓๙	กอง การศึกษา
๔๖. ค่าใช้จ่ายในการจัด การศึกษา สำหรับเด็กปฐมวัย (อายุ ๓-๕ ปี) ของศพค. บ้านพระ เป็นค่าหนังสือเรียน	ค.ค.๖๕ - ก.ค.๖๖	/				เด็กได้รับ หนังสือและมี พัฒนาการที่ ดีขึ้น	๑๕,๐๐๐	๖,๒๐๐	๗,๘๐๐	กอง การศึกษา

โครงการ	ผลการดำเนินงาน						งบประมาณ			หน่วยงานที่รับผิดชอบ
	ระยะเวลา	ค่าเงินบาท แสนบาท	อยู่ระหว่าง ดำเนินการ	มีเงิน ดำเนินการ	ยกเลิก	ผลสัมฤทธิ์	งบประมาณ ที่ได้รับ	งบประมาณ ที่เบิกจ่าย	งบประมาณ คงเหลือ	
๔๗. ค่าใช้จ่ายในการจัดการศึกษา สำหรับเด็กปฐมวัย (อายุ ๓-๕ ปี) ของ ศพค. เป็นค่าอุปกรณ์การเรียน	๒๕๖๔ ๒๕๖๖	/				เด็กได้รับ อุปกรณ์การ เรียนครบถ้วน	๑๔,๐๐๐ + ๖,๑๑๑ (เงินคง) ๒๐,๑๑๑	๘,๗๖๐	๑๑,๓๕๐	กบง การศึกษา
๔๘. ค่าใช้จ่ายในการจัดการศึกษา สำหรับเด็กปฐมวัย (อายุ ๓-๕ ปี) ของ ศพค. เป็นค่าเครื่องแบบนักเรียน	๒๕๖๔ ๒๕๖๖	/				เด็กได้รับ เครื่องแบบ นักเรียน ครบถ้วน	๒๓,๐๐๐ + ๑,๓๕๐ (เงินคง) ๒๒,๓๕๐	๑๐,๐๓๕	๑๒,๖๓๕	กบง การศึกษา
๔๙. ค่าใช้จ่ายในการจัดการศึกษา สำหรับเด็กปฐมวัย (อายุ ๓-๕ ปี) เป็นค่ากิจกรรมพัฒนาผู้เรียน	๒๕๖๔ ๒๕๖๖	/				เด็กได้รับการ พัฒนาที่ดีขึ้น	๓๐,๑๐๐ + ๕๖๑ (เงินคง) ๓๐,๖๖๑	๑๓,๕๓๘	๑๗,๐๘๒	กบง การศึกษา
๕๐. ค่าวัสดุอาหารเสริม (นม) สำหรับเด็กก่อนวัยเรียน ศพค. ยศ. บ้านพระ	๒๕๖๔ ๒๕๖๖	/				นักเรียนที่ศึกษา อยู่ในพื้นที่ตำบล บ้านพระ มี สุขภาพร่างกายที่ แข็งแรงสมบูรณ์	๑๗๐,๘๐๐	๑๖๘,๘๗๖.๗๖	๕,๙๒๓.๒๔	กบง การศึกษา
๕๑. ค่าวัสดุอาหารเสริม (นม) ศูนย์การศึกษาพิเศษจังหวัดปราจีนบุรี	๒๕๖๔ ๒๕๖๖	/				นักเรียนที่ศึกษา อยู่ในพื้นที่ตำบล บ้านพระ มี สุขภาพร่างกายที่ แข็งแรงสมบูรณ์	๕๖๑,๒๐๐ + ๑๘,๑๘๘.๐๒ ๕๗๙,๓๘๘.๐๒	๕๖๐,๓๙๘.๐๒	-	กบง การศึกษา
๕๒. ค่าวัสดุอาหารเสริม (นม) สังกัดโรงเรียน สทฐ. โรงเรียนวัดบ้านพระ	๒๕๖๔ ๒๕๖๖	/				นักเรียนที่ศึกษา อยู่ในพื้นที่ตำบล บ้านพระ มี สุขภาพร่างกายที่ แข็งแรงสมบูรณ์	๑๑๑,๘๐๐	๑๐๙,๕๖๖.๐๕	๒,๒๓๓.๗๕	กบง การศึกษา
๕๓. ค่าวัสดุอาหารเสริม (นม) สังกัดโรงเรียน สทฐ. โรงเรียนอนุบาลเมืองปราจีนบุรี	๒๕๖๔ ๒๕๖๖	/				นักเรียนที่ศึกษา อยู่ในพื้นที่ตำบล บ้านพระ มี สุขภาพร่างกายที่ แข็งแรงสมบูรณ์	๓๒๑,๘๓๐	๓๒๐,๖๕๓.๕๓	๑๑,๑๗๖.๔๗	กบง การศึกษา
๕๔. ค่าใช้จ่ายสำหรับการจัดทำผังชุมชนองค์การบริหารส่วนตำบล	๒๕๖๔ ๒๕๖๖				/	ค่าใช้จ่าย สำหรับการ จัดทำผังชุมชน	๑๕๐,๐๐๐	-	๑๕๐,๐๐๐	กบงฯ
๕๕. ค่าจัดซื้อวัสดุกีฬาให้กับศูนย์กีฬาประจำหมู่บ้าน/ชุมชน	๒๕๖๔ ๒๕๖๖	/				ประชาชนใน ตำบลมีการออกกำลังกาย เพิ่มขึ้น มี สุขภาพที่ดีขึ้น	๑๔๖,๕๐๐	๑๔๖,๔๗๐	๓๐	กบง การศึกษา
๕๖. โครงการอบรมสร้างภูมิคุ้มกันในเยาวชนให้ห่างไกลยาเสพติด	๒๕๖๔ ๒๕๖๖	/				เยาวชน ห่างไกลจาก ยาเสพติด	๕๐,๐๐๐ - ๑,๐๐๐ (เงินคง) ๔๙,๐๐๐	๔๗,๗๒๐	๑,๖๘๐	สำนักงาน
๕๗. โครงการช่วยเหลือประชาชน ด้านการพัฒนาคุณภาพชีวิตผู้ประสบภัยพิบัติฯ (ไฟไหม้บ้าน)	๒๕๖๔ ๒๕๖๖				/	ผู้ประสบภัย พิบัติฯ (ไฟไหม้ บ้าน) ได้รับ การช่วยเหลือ	๑๐๐,๐๐๐	-	๑๐๐,๐๐๐	สำนักงาน

โครงการ	ผลการดำเนินงาน						งบประมาณ			หน่วยงานที่รับผิดชอบ
	ระยะเวลา	ดำเนินการตามแผน	อยู่ระหว่างดำเนินการ	ยังไม่ดำเนินการ	ยกเลิก	ผลสัมฤทธิ์	งบประมาณที่ได้รับ	งบประมาณที่เบิกจ่าย	งบประมาณคงเหลือ	
๕๘. ค่าจัดซื้อถุงมือ รองเท้าบูท ๑ ในการจัดเก็บขยะมูลฝอย	ค.ศ.๖๕ ก.ย.๖๖	/				วัสดุอุปกรณ์เพื่อใช้ในการจัดเก็บขยะมูลฝอย	๕๐,๐๐๐	๑๘,๕๘๘	๒๑,๔๑๒	สำนักปลัด
๕๙. ค่าวัสดุอุปกรณ์ต่างๆ ในการจัดเก็บขยะมูลฝอย	ค.ศ.๖๕ ก.ย.๖๖				/	วัสดุอุปกรณ์เพื่อใช้ในการจัดเก็บขยะมูลฝอย	๓๐,๐๐๐	-	๓๐,๐๐๐	สำนักปลัด
๖๐. ค่าใช้จ่ายในการดำเนินคดีและค่าธรรมเนียมศาล	ค.ศ.๖๕ ก.ย.๖๖				/	ค่าใช้จ่ายในการดำเนินคดีและค่าธรรมเนียมศาล	๓๐,๐๐๐	-	๓๐,๐๐๐	สำนักปลัด
๖๑. ค่าวัสดุประกอบอาหารกลางวันเลี้ยงเด็กก่อนวัยเรียนของ ศพด. อบต.บ้านพระ	ค.ศ.๖๕ ก.ย.๖๖	/				เด็กปฐมวัยที่ศึกษา อยู่ในพื้นที่ตำบลบ้านพระสุภาพราษฎร์ในจังหวัดสมุทรปราการ	๔๑๒,๔๘๐ + ๑๒๖,๘๘๐ (๖๖๒) ๕๔๙,๓๖๐	๕๒๙,๓๖๐	๒๕,๓๕๐	กองการศึกษา
๖๒. โครงการศึกษาดูงานของเด็กและเยาวชนในช่วงปิดเทอม	ค.ศ. พ.ค.๖๖	/				เด็กและเยาวชนได้รับความรู้นอกสถานที่	๕๐,๐๐๐	๕๐,๐๐๐	-	กองการศึกษา
๖๓. โครงการส่งเสริมคุณธรรมจริยธรรมสำหรับเด็กและเยาวชน	ค.ศ.๖๕ ก.ย.๖๖				/	เด็กและเยาวชนมีคุณธรรมจริยธรรมเพิ่มขึ้น	๕๐,๐๐๐	-	๕๐,๐๐๐	กองการศึกษา
๖๔. โครงการสืบสาน อนุรักษ์ภูมิปัญญาท้องถิ่นและวัฒนธรรมไทยสำหรับเด็กและเยาวชน	ค.ศ.๖๕ ก.ย.๖๖	/				เด็กและเยาวชนมีความรู้ด้านการอนุรักษ์ภูมิปัญญาท้องถิ่น และวัฒนธรรมไทย	๓๐,๐๐๐	๓๐,๐๐๐	-	กองการศึกษา
๖๕. โครงการอบรมธรรมะเพื่อพัฒนาคุณภาพชีวิต	ค.ศ.๖๕ ก.ย.๖๖				/	ประชาชนในตำบลมีคุณภาพชีวิตที่ดีขึ้น	๓๐,๐๐๐	-	๓๐,๐๐๐	กองการศึกษา
๖๖. โครงการค่ายผู้นำเด็กและเยาวชนสัมพันธ์ เสริมสร้างศักยภาพ ความเป็นผู้นำ	ค.ศ.๖๕ ก.ย.๖๖	/				เด็กและเยาวชนมีความเป็นผู้นำมากขึ้น	๑๒๐,๐๐๐	๑๑๙,๓๖๐	๖๐	สำนักปลัด
๖๗. โครงการอบรมศึกษาดูงาน เพื่อพัฒนาทักษะ ส่งเสริมอาชีพ กลุ่มเยาวชนสตรีผู้สูงอายุ ๑	ค.ศ.๖๕ ก.ย.๖๖	/				เยาวชน สตรีและผู้สูงอายุได้รับความรู้ นอกสถานที่	๒๕๐,๐๐๐	๒๔๙,๓๖๐	๖๐๐	สำนักปลัด
๖๘. โครงการส่งเสริมการออกกำลังกาย เพื่อสุขภาพ	พ.ค.๖๕ ธ.ค.๖๖	/				ประชาชนในตำบล มีสุขภาพร่างกาย สมบูรณ์แข็งแรง	๓๐,๐๐๐	๒๙,๘๖๕	๑๓๕	สำนักปลัด
๖๙. โครงการอบรมเข้าค่าย ล้อมรักให้ครอบครัว ล้อมรั้วให้ชุมชน เสริมสร้างสัมพันธ์ฯ	ก.ค. ธ.ค.๖๖	/				เสริมสร้างความสัมพันธ์ภายในครอบครัว ให้ความรักดี มีถิ่น	๑๒๐,๐๐๐	๑๒๐,๐๐๐	-	สำนักปลัด
<b>รวม ไตรมาสที่ ๑ - ๔</b>		<b>๕๙</b>	<b>-</b>	<b>-</b>	<b>๑๐</b>		<b>๓๖,๖๕๕,๘๖๐.๐๖</b>	<b>๓๖,๕๓๙,๖๕๐.๐๖</b>	<b>๓,๑๑๖,๒๐๙.๐๐</b>	



สรุป ยุทธศาสตร์ที่ ๑ การพัฒนาการศึกษา ศาสนาวัฒนธรรม สาธารณสุขและการกีฬาโครงการที่ได้ปฏิบัติ  
ตามแผนพัฒนาท้องถิ่น (๒๕๖๖ - ๒๕๗๐) , เพิ่มเติม ฉบับที่ ๑/๒๕๖๖ , ไตรมาสที่ ๑ - ไตรมาสที่ ๔  
(๑ ตุลาคม ๒๕๖๕ - ๓๐ กันยายน ๒๕๖๖) จำนวน ๖๙ โครงการ ดังนี้

- |                                |          |         |
|--------------------------------|----------|---------|
| - โครงการที่ดำเนินการแล้วเสร็จ | จำนวน ๕๙ | โครงการ |
| - โครงการอยู่ระหว่างดำเนินการ  | จำนวน -  | โครงการ |
| - โครงการยังไม่ได้ดำเนินการ    | จำนวน -  | โครงการ |
| - โครงการที่ยกเลิก             | จำนวน ๑๐ | โครงการ |



ยุทธศาสตร์ที่ ๓ การพัฒนาด้านเศรษฐกิจ ไตรมาสที่ ๑ - ไตรมาสที่ ๔ (๑ ตุลาคม ๒๕๖๕ - ๓๐ กันยายน ๒๕๖๖) จำนวน ๓ โครงการ ดังนี้

โครงการ	ผลการดำเนินงาน						งบประมาณ			หน่วยงานที่รับผิดชอบ	
	ระยะเวลา	ดำเนินการแล้วเสร็จ	อยู่ระหว่างดำเนินการ	ยังไม่ดำเนินการ	ยกเลิก	ผลสัมฤทธิ์	งบประมาณที่ได้รับ	งบประมาณที่เบิกจ่าย	งบประมาณคงเหลือ		
๑.โครงการจัดงานวันผลไม้และไม้พันธุ์ดีตำบลบ้านพระ	ก.ค. - ก.ค.๖๖	/				เกษตรกรสามารถจำหน่ายสินค้าได้ในราคาสูง มีรายได้เพิ่มขึ้น	๓๐๐,๐๐๐ + ๕๐,๐๐๐ - ๓๕๐,๐๐๐ - ๒๐,๐๐๐ - ๓๒๐,๐๐๐ -	๓๐๓,๓๖๕	๓๖,๖๘๕		สำนักปลัด
๒.โครงการให้ความรู้ส่งเสริมเกษตรกรทฤษฎีใหม่แบบผสมผสาน ตามปรัชญาเศรษฐกิจพอเพียง	ก.พ. - เม.ย. ๖๖	/				เกษตรกรได้รับความรู้เพิ่มเติมเกษตรกรทฤษฎีใหม่แบบผสมผสานตามปรัชญาเศรษฐกิจพอเพียง	๓๐,๐๐๐ + ๒๕,๐๐๐ - ๕๕,๐๐๐	๕๐,๓๖๕	๔,๖๒๕		สำนักปลัด
๓. โครงการอบรมสัมมนาศึกษาผลงานของกลุ่มเกษตรกร ตำบลบ้านพระ	ก.ค.๖๕ - ก.พ.๖๖	/				เกษตรกรได้แลกเปลี่ยนเรียนรู้นอกสถานที่	๓๐๐,๐๐๐	๒๖๕,๖๐๕	๓๔,๓๙๕		สำนักปลัด
<b>รวมไตรมาสที่ ๑ - ๔</b>		<b>๓</b>	-	-	-		<b>๖๙๕,๐๐๐</b>	<b>๖๕๓,๖๗๕</b>	<b>๒๕,๓๐๕</b>		

สรุป ยุทธศาสตร์ที่ ๓ การพัฒนาด้านเศรษฐกิจ โครงการที่ได้ปฏิบัติตามแผนพัฒนาท้องถิ่น (๒๕๖๖ - ๒๕๗๐) ไตรมาสที่ ๓ - ไตรมาสที่ ๔ (๓ ตุลาคม ๒๕๖๕ - ๓๐ กันยายน ๒๕๖๖) จำนวน ๓ โครงการ ดังนี้

- โครงการที่ดำเนินการแล้วเสร็จ                      จำนวน    ๓    โครงการ
- โครงการอยู่ระหว่างดำเนินการ                      จำนวน    -    โครงการ
- โครงการยังไม่ได้ดำเนินการ                          จำนวน    -    โครงการ
- โครงการที่ยกเลิก    จำนวน    -    โครงการ
-

ยุทธศาสตร์ที่ ๔ การพัฒนาด้านโครงสร้างพื้นฐาน ไตรมาสที่ ๑ - ไตรมาสที่ ๔ (๑ ตุลาคม ๒๕๖๕ - ๓๐ กันยายน ๒๕๖๖) จำนวน ๖๐ โครงการ ดังนี้

โครงการ	ผลการดำเนินงาน						งบประมาณ			หน่วยงานที่รับผิดชอบ
	ระยะเวลา	ดำเนินการและเสร็จ	อยู่ระหว่างดำเนินการ	ยังไม่ดำเนินการ	ยกเลิก	รอสนับสนุน	งบประมาณที่ได้รับ	งบประมาณที่เบิกจ่าย	งบประมาณคงเหลือ	
๑.โครงการก่อสร้างวางท่อระบายน้ำคอนกรีตเสริมเหล็ก หมู่ที่ ๒ เส้นบ้านไม้ล้อม ซอย ๑	ม.ค. - ก.ย. ๖๖	/				สามารถระบายน้ำท่วมซึ่งได้สะดวก	๑๕๐,๐๐๐	๑๕๐,๐๐๐	-	กองช่าง
๒.โครงการซ่อมแซมฝายน้ำล้น หมู่ที่ ๒ ซ่อมแซมฝายน้ำล้นคอนกรีตเสริมเหล็ก	ม.ค. - ก.ย. ๖๖				/	ประชาชนมีแหล่งกักเก็บน้ำไว้ใช้เพื่อการเกษตรอย่างทั่วถึง	๑๖๗,๓๐๐	-	๑๖๗,๓๐๐	กองช่าง
๓.โครงการก่อสร้างวางระบายน้ำคอนกรีตเสริมเหล็กคูบัว หมู่ที่ ๔ เส้นประชาชื่น ซอย ๓	ม.ค. - ก.ย. ๖๖	/				สามารถระบายน้ำท่วมซึ่งได้สะดวก	๑๐๗,๖๐๐	๑๐๗,๐๐๐	๖๐๐	กองช่าง
๔.โครงการปรับปรุงซ่อมแซมศาลาอเนกประสงค์ หมู่ที่ ๕	ม.ค. - ก.ย. ๖๖	/				เพื่อให้ประชาชนได้ใช้พื้นที่ในการจัดกิจกรรมและประชุมประชาชนได้สะดวกมากขึ้น	๔๓,๕๐๐	๔๓,๐๐๐	๕๐๐	กองช่าง
๕.โครงการก่อสร้างเสริมผิวจราจรแอสฟัลติกคอนกรีต หมู่ที่ ๖ เส้นเกาะยาวสาว ซอย ๓ (ต่อเส้นเดิม)	ม.ค. - ก.ย. ๖๖	/				ประชาชนทั่วไปได้ใช้ถนนสัญจรไปมาได้อย่างสะดวกและปลอดภัย	๑๗,๗๐๐	๑๖,๐๐๐	๑,๗๐๐	กองช่าง
๖.โครงการก่อสร้างขยายไหล่ทางคอนกรีตเสริมเหล็ก หมู่ที่ ๖ เส้นเกาะยาวสาว ซอย ๓	ม.ค. - ก.ย. ๖๖	/				ประชาชนทั่วไปได้ใช้ถนนสัญจรไปมาได้อย่างสะดวกและปลอดภัย	๒๑๕,๐๐๐	๑๗๕,๐๐๐	๔๐,๐๐๐	กองช่าง
๗.โครงการก่อสร้างถนนคอนกรีตเสริมเหล็ก หมู่ที่ ๗ เส้นเนินดินแดง ซอย ๓ (ต่อเส้นเดิม)	ม.ค. - ก.ย. ๖๖				/	ประชาชนทั่วไปได้ใช้ถนนสัญจรไปมาได้อย่างสะดวกและปลอดภัย	๑๕๖,๕๐๐	-	๑๕๖,๕๐๐	กองช่าง
๘.โครงการก่อสร้างเสริมผิวจราจรแอสฟัลติกคอนกรีต หมู่ที่ ๘ เส้นสวนเกาะ ซอย ๑ - ๖	ม.ค. - ก.ย. ๖๖		/			ประชาชนทั่วไปได้ใช้ถนนสัญจรไปมาได้อย่างสะดวกและปลอดภัย	๑๑๖,๓๐๐	๑๒๓,๐๐๐ (ก่อนนี้ผูกพัน)	๑๗,๗๐๐	กองช่าง



โครงการ	ผลการดำเนินงาน						งบประมาณ			หน่วยงานที่รับผิดชอบ
	ระยะเวลา	ดำเนินการและเสร็จ	อยู่ระหว่างดำเนินการ	ยังไม่ดำเนินการ	ยกเลิก	ละทิ้ง/เพิก	งบประมาณที่ได้รับ	งบประมาณที่เบิกจ่าย	งบประมาณคงเหลือ	
๙.โครงการติดตั้งแผ่นราวเหล็กลูกชุก (การันตอเรล) หมู่ที่ ๘ เส้นวัดคาทอลิก	ม.ค. - ก.ย. ๖๖	/				ประชาชนทั่วไปได้ใช้ถนนสัญจรไปมาได้ อย่างสะดวกและปลอดภัย	๒๖๕,๓๐๐	๒๓๖,๐๐๐	๒๙,๓๐๐	กองช่าง
๑๐.โครงการก่อสร้างถนนคอนกรีตเสริมเหล็ก หมู่ที่ ๙ เส้นบ้านนายคำสิงห์ หลอดเงิน (ต่อเส้นเดิม)	ม.ค. - ก.ย. ๖๖	/				ประชาชนทั่วไปได้ใช้ถนนสัญจรไปมาได้ อย่างสะดวกและปลอดภัย	๓๘๐,๕๐๐	๓๘๐,๐๐๐	๕๐๐	กองช่าง
๑๑.โครงการก่อสร้างถนนคอนกรีตเสริมเหล็ก หมู่ที่ ๑๑ เส้นบ้านนายวราชัย ต่อเติม	ม.ค. - ก.ย. ๖๖	/				ประชาชนทั่วไปได้ใช้ถนนสัญจรไปมาได้ อย่างสะดวกและปลอดภัย	๒๒๘,๙๐๐	๒๒๘,๐๐๐	๙๐๐	กองช่าง
๑๒.โครงการก่อสร้างวางท่อประปาหมู่บ้าน หมู่ที่ ๑๒ จากบริเวณบ้านป่าเสือฮอย ๓ ถึงเสียบถนน ปจ.๒๐๐๑	ม.ค. - ก.ย. ๖๖	/				ประชาชนมีน้ำอุปโภคบริโภค อย่างพอเพียง	๒๐๐,๘๕๓	๑๙๕,๒๐๖	๖,๖๔๗	กองช่าง
๑๓.โครงการก่อสร้างรางระบายน้ำคอนกรีตเสริมเหล็กรูปตัวยู หมู่ที่ ๑๒ เส้นบ้านยาง ฮอย ๓	ม.ค. - ก.ย. ๖๖	/				สามารถระบายน้ำท่วมซึ่งได้สะดวก	๓๙๐,๖๐๐	๓๙๐,๐๐๐	๖๐๐	กองช่าง
๑๔.โครงการก่อสร้างถนนผิวจราจรลูกรัง หมู่ที่ ๑๓ เส้นบ้านป่าเสือ ฮอย ๓ เชื่อม ทล.๓๓ สายใหม่	ม.ค. - ก.ย. ๖๖	/				ประชาชนทั่วไปได้ใช้ถนนสัญจรไปมาได้ อย่างสะดวกและปลอดภัย	๓๕,๒๐๐	๓๕,๐๐๐	๒๐๐	กองช่าง
๑๕.โครงการก่อสร้างถนนคอนกรีตเสริมเหล็ก หมู่ที่ ๑๓ เส้นบ้านป่าเสือ ฮอย ๓ (ต่อเส้นเดิม)	ม.ค. - ก.ย. ๖๖	/				ประชาชนทั่วไปได้ใช้ถนนสัญจรไปมาได้ อย่างสะดวกและปลอดภัย	๓๕,๖๐๐	๓๕,๐๐๐	๖๐๐	กองช่าง
๑๖.โครงการก่อสร้างถนนคอนกรีตเสริมเหล็ก หมู่ที่ ๑๔ เส้นบ้านนายสมกัน อินทร์ประเสริฐ - บ้านนายเกตุ อะซิม	ม.ค. - ก.ย. ๖๖	/	/			ประชาชนทั่วไปได้ใช้ถนนสัญจรไปมาได้ อย่างสะดวกและปลอดภัย	๒๘๕,๓๐๐	๒๘๕,๐๐๐ (ก่อนนี้ผูกพัน)	๓,๓๐๐	กองช่าง

โครงการ	ผลการดำเนินงาน						งบประมาณ			หน่วยงานที่ รับผิดชอบ
	ระยะเวลา	ดำเนินการ และเสร็จ	อยู่ระหว่าง ดำเนินการ	ยังไม่ ดำเนินการ	ยกเลิก	ผลสัมฤทธิ์	งบประมาณ ที่ได้รับ	งบประมาณ ที่เบิกจ่าย	งบประมาณ คงเหลือ	
๑๗.โครงการก่อสร้าง ซ่อมแซมระบบประปา หมู่บ้าน หมู่ที่ ๑๕ จุดบ้าน นายสวัสดิ์ พร้อมวางท่อ ประปา	ม.ค. - ก.ย. ๖๖	/				ประชาชน มีน้ำอุปโภค บริโภค อย่างพอเพียง	๒๔๘,๗๐๐	๒๔๘,๐๐๐	๗๐๐	กองช่าง
๑๘.โครงการก่อสร้างลาน กีฬาอเนกประสงค์ชุมชน หลังศาลา หมู่ที่ ๑๕ (บริเวณศาลา อเนกประสงค์)	ม.ค. - ก.ย. ๖๖	/				ประชาชนมี การออกกำลังกาย เพิ่มมากขึ้น ตลอดจนมี สุขภาพที่ดี	๖๐,๖๐๐	๖๐,๐๐๐	๖๐๐	กองช่าง
๑๙.โครงการก่อสร้างถนน ผิวจราจรลูกรัง หมู่ที่ ๑๖ เส้นหนองกันเกรา ซอย ๓ เชื่อมหนองกันเกราซอย ๖	ม.ค. - ก.ย. ๖๖	/				ประชาชน ทั่วไปได้ใช้ถนน สัญจรไปมาได้ อย่างสะดวก และปลอดภัย	๔๖,๘๐๐	๔๖,๐๐๐	๘๐๐	กองช่าง
๒๐.โครงการก่อสร้างถนน ผิวจราจรลูกรัง หมู่ที่ ๑๖ เส้นหนองกันเกรา ซอย ๖ (ต่อเส้นเดิม)	ม.ค. - ก.ย. ๖๖	/				ประชาชน ทั่วไปได้ใช้ถนน สัญจรไปมาได้ อย่างสะดวก และปลอดภัย	๒๐,๕๐๐	๑๙,๐๐๐	๑,๕๐๐	กองช่าง
๒๑.โครงการก่อสร้างถนน ผิวจราจรลูกรัง หมู่ที่ ๑๖ เส้นหนองกันเกรา ซอย ๘ (แยกบ้านนาอนรินทร์ เชิงเดิม)	ม.ค. - ก.ย. ๖๖	/				ประชาชน ทั่วไปได้ใช้ถนน สัญจรไปมาได้ อย่างสะดวก และปลอดภัย	๔๑,๒๐๐	๔๐,๐๐๐	๑,๒๐๐	กองช่าง
๒๒.โครงการก่อสร้าง ระบบประปาหมู่บ้าน หมู่ที่ ๑๖ บริเวณบ้าน นางอำไพ เจริญทอง	ม.ค. - ก.ย. ๖๖	/				ประชาชน มีน้ำอุปโภค บริโภค อย่างพอเพียง	๕๑๙,๖๐๐	๕๑๘,๙๘๙	๖๐,๖๑๑	กองช่าง
๒๓.โครงการก่อสร้าง กำแพงกันดินคอนกรีต เสริมเหล็ก หมู่ที่ ๑๖ ซอยบ้านปิววงษ์	ม.ค. - ก.ย. ๖๖	/	/			สามารถ ป้องกันการ พังทลายของ ดินและป้องกัน อุบัติเหตุที่ เกิดขึ้นได้	๒๐๗,๗๐๐	๒๐๖,๐๐๐ (ก่อนนี้ผูกพัน)	๑,๗๐๐	กองช่าง

โครงการ	ผลการดำเนินงาน						งบประมาณ			หน่วยงานที่รับผิดชอบ
	ระยะเวลา	ดำเนินการและเสร็จ	อยู่ระหว่างดำเนินการ	ยังไม่ดำเนินการ	ยกเลิก	ระงับฤทธิ์	งบประมาณที่ได้รับ	งบประมาณที่เบิกจ่าย	งบประมาณคงเหลือ	
๒๔.โครงการก่อสร้างถนนผิวจราจรลูกรัง หมู่ที่ ๑๗ เส้นหนองประเทือง ซอย ๒ (แยกข้างร้านค้ายางแอม)	ม.ค. - ก.ย. ๖๖	/				ประชาชนทั่วไปได้ใช้ถนนสัญจรไปมาได้ อย่างสะดวกและปลอดภัย	๔๗,๒๐๐	๔๕,๐๐๐	๒,๒๐๐	กองช่าง
๒๕.โครงการก่อสร้างถนนผิวจราจรลูกรัง หมู่ที่ ๑๘ เส้นบ้านนางอนงค์ เนติ	ม.ค. - ก.ย. ๖๖	/				ประชาชนทั่วไปได้ใช้ถนนสัญจรไปมาได้ อย่างสะดวกและปลอดภัย	๕๖,๗๐๐	๕๕,๐๐๐	๑,๗๐๐	กองช่าง
๒๖.โครงการก่อสร้างวางท่อประปาหมู่บ้าน หมู่ที่ ๑๘ เส้นวัดหนองจอก - หนองจอกใหม่ ซอย ๕	ม.ค. - ก.ย. ๖๖	/				ประชาชนมีน้ำอุปโภคบริโภคอย่างพอเพียง	๒๗๓,๙๐๐	๒๗๓,๘๗๖	๑,๐๒๔	กองช่าง
๒๗.โครงการก่อสร้างถนนคอนกรีตเสริมเหล็ก หมู่ที่ ๑๘ เส้นบ้านนางชุม (ต่อเส้นเดิม)	ม.ค. - ก.ย. ๖๖	/				ประชาชนทั่วไปได้ใช้ถนนสัญจรไปมาได้ อย่างสะดวกและปลอดภัย	๒๓๗,๔๐๐	๒๓๘,๐๐๐ (ก่อนนี้ผูกพัน)	๑,๔๐๐	กองช่าง
๒๘.โครงการก่อสร้างถนนคอนกรีตเสริมเหล็ก หมู่ที่ ๑๘ ซอยเศรษฐี(ต่อเส้นเดิม)	ม.ค. - ก.ย. ๖๖	/				ประชาชนทั่วไปได้ใช้ถนนสัญจรไปมาได้ อย่างสะดวกและปลอดภัย	๒๒๔,๔๐๐	๒๒๓,๐๐๐ (ก่อนนี้ผูกพัน)	๑,๔๐๐	กองช่าง
๒๙.โครงการก่อสร้างถนนคอนกรีตเสริมเหล็ก หมู่ที่ ๑๙ เส้นบ้านนายสมยศ (ต่อเส้นเดิม)	ม.ค. - ก.ย. ๖๖	/				ประชาชนทั่วไปได้ใช้ถนนสัญจรไปมาได้ อย่างสะดวกและปลอดภัย	๔๕๕,๘๐๐	๔๕๕,๐๐๐	๘๐๐	กองช่าง
๓๐.โครงการก่อสร้างอาคารแปรรูปขยะองค์การบริหารส่วนตำบลบ้านพระ	ม.ค. - ก.ย. ๖๖	/				สามารถลดปริมาณขยะลดค่าใช้จ่ายในการทิ้งขยะ	๓๓๗,๖๐๐	๓๑๐,๐๐๐ (ก่อนนี้ผูกพัน)	๒๗,๖๐๐	กองช่าง

โครงการ	ระยะเวลา	ผลการดำเนินงาน					งบประมาณ			หน่วยงานที่รับผิดชอบ
		ดำเนินการและเสร็จ	อยู่ระหว่างดำเนินการ	ยังไม่ดำเนินการ	ยกเลิก	ผลสัมฤทธิ์	งบประมาณที่ได้รับ	งบประมาณที่เบิกจ่าย	งบประมาณคงเหลือ	
๓๑.โครงการเสริมผิวจราจรแอสฟัลท์ติกคอนกรีต ม.๖ เส้นเกาะยายสาว ซอย ๔	ก.พ. - ก.ย. ๖๖		/			ประชาชนทั่วไปได้ใช้ถนนสัญจรไปมาได้ อย่างสะดวกและปลอดภัย	๔๘๙,๕๐๐	๔๙๙,๐๐๐	จำพวกเงินสะสม ๑๕,๕๐๐	กองช่าง
๓๒.โครงการก่อสร้างถนนคอนกรีตเสริมเหล็ก ม.๗ เส้นหนองไขไก่อ ซอย ๓ (แยกบ้านนางสุตา อรรณมี)	ก.พ. - ก.ย. ๖๖		/			ประชาชนทั่วไปได้ใช้ถนนสัญจรไปมาได้ อย่างสะดวกและปลอดภัย	๓๘๖,๐๐๐	๓๙๙,๐๐๐	๓,๐๐๐	กองช่าง
๓๓.โครงการก่อสร้างถนนคอนกรีตเสริมเหล็ก ม.๗ เส้นหนองไขไก่อ ซอย ๓ (แยกบ้านนางอัมพร)	ก.พ. - ก.ย. ๖๖		/			ประชาชนทั่วไปได้ใช้ถนนสัญจรไปมาได้ อย่างสะดวกและปลอดภัย	๓๘๙,๘๐๐	๓๘๙,๐๐๐	๘๐๐	กองช่าง
๓๔.โครงการก่อสร้างถนนคอนกรีตเสริมเหล็ก ม.๔ เส้นบ้านนายวิฑูรย์ นาคะเสถียร	ก.พ. - ก.ย. ๖๖		/			ประชาชนทั่วไปได้ใช้ถนนสัญจรไปมาได้ อย่างสะดวกและปลอดภัย	๔๕๘,๔๐๐	๔๕๘,๐๐๐	๔๐๐	กองช่าง
๓๕.โครงการขุดเจาะบ่อน้ำบาดาล เพื่อการเกษตร ม.๑๐ บริเวณบ้านนายชำนาญ สิบวงษ์	ก.พ. - ก.ย. ๖๖		/			ประชาชนมีน้ำอุปโภคบริโภค อย่างพอเพียงตลอดทั้งปี	๑๕๕,๙๐๐	๑๕๕,๐๐๐	๙๐๐	กองช่าง
๓๖.โครงการขุดเจาะบ่อน้ำบาดาล เพื่อการเกษตร ม.๑๐ บริเวณที่ดินนางเมธีณี ช่อคารา	ก.พ. - ก.ย. ๖๖		/			ประชาชนมีน้ำอุปโภคบริโภค อย่างพอเพียงตลอดทั้งปี	๑๕๑,๙๐๐	๑๕๑,๐๐๐	๙๐๐	กองช่าง
๓๗.โครงการขุดเจาะบ่อน้ำบาดาล เพื่อการเกษตร ม.๑๓ บริเวณที่ดินนายบุญชอบ ร่มโพธิ์แก้ว	ก.พ. - ก.ย. ๖๖		/			ประชาชนมีน้ำอุปโภคบริโภค อย่างพอเพียงตลอดทั้งปี	๑๙๗,๐๐๐	๑๙๖,๐๐๐	๑,๐๐๐	กองช่าง
๓๘.โครงการก่อสร้างถนนคอนกรีตเสริมเหล็ก หมู่ที่ ๗ เส้นหนองไขไก่อ ซอย ๓ (แยกบ้านนางอัมพร)	ส.ค. - ก.ย. ๖๖		/			ประชาชนทั่วไปได้ใช้ถนนสัญจรไปมาได้ อย่างสะดวกและปลอดภัย	๓๘๙,๘๐๐	๓๘๙,๐๐๐	๘๐๐	กองช่าง



โครงการ	ระยะเวลา	ผลการดำเนินงาน					งบประมาณ			หน่วยงานที่รับผิดชอบ
		ดำเนินการและเสร็จ	อยู่ระหว่างดำเนินการ	ยังไม่ดำเนินการ	ยกเลิก	ผลสัมฤทธิ์	งบประมาณที่ได้รับ	งบประมาณที่เบิกจ่าย	งบประมาณคงเหลือ	
๓๙.โครงการเสริมฝีมือจรรยาบรรณพลศึกษา คอน กรีด ม.๓๓ เส้นบ้านนายสมบูรณ์ นามพล	ก.พ. - ก.ย. ๖๖		/			ประชาชนทั่วไปได้ใช้ถนนสัญจรไปมาได้สะดวกและปลอดภัย	๓,๐๒๒,๔๐๐	๓๐๔,๐๐๐	๓๐๔,๕๐๐	กองช่าง
๔๐.โครงการก่อสร้างถนนผิวจราจรลูกรัง ม.๓๔ เส้นบ้านนายสมาน อินทร์ประเสริฐ - บ้านนายเกตุ ฮะซิม (แยกบ้านนางชูศรี)	ก.พ. - ก.ย. ๖๖	/				ประชาชนทั่วไปได้ใช้ถนนสัญจรไปมาได้สะดวกและปลอดภัย	๔๘,๕๐๐	๔๘,๐๐๐	๕๐๐	กองช่าง
๔๑.โครงการขุดเจาะบ่อน้ำบาดาล เพื่อการเกษตร ม.๓๖ บริเวณที่ดินนางไสว สมพร	ก.พ. - ก.ย. ๖๖		/			ประชาชนมีน้ำอุปโภคบริโภคอย่างพอเพียงตลอดทั้งปี	๓๔๕,๗๐๐	๓๔๕,๐๐๐	๗๐๐	กองช่าง
๔๒.โครงการขุดเจาะบ่อน้ำบาดาล เพื่อการเกษตร ม.๓๖ บริเวณที่ดินนายสมบูรณ์ สิริมาก	ก.พ. - ก.ย. ๖๖		/			ประชาชนมีน้ำอุปโภคบริโภคอย่างพอเพียงตลอดทั้งปี	๓๔๕,๗๐๐	๓๔๕,๐๐๐	๗๐๐	กองช่าง
๔๓.โครงการขุดเจาะบ่อน้ำบาดาล เพื่อการเกษตร ม.๓๘ บริเวณที่ดินนางสวิง กิมศรี	ก.พ. - ก.ย. ๖๖		/			ประชาชนมีน้ำอุปโภคบริโภคอย่างพอเพียงตลอดทั้งปี	๓๔๕,๗๐๐	๓๔๕,๐๐๐	๗๐๐	กองช่าง
๔๔.โครงการก่อสร้างถนนผิวจราจรลูกรัง ม.๓๓ เส้นบ้านป่าเสือ ซอย ๔ เชื่อมป่าเสือ ซอย ๒	ก.พ. - ก.ย. ๖๖	/				ประชาชนทั่วไปได้ใช้ถนนสัญจรไปมาได้สะดวกและปลอดภัย	๒๑๘,๗๐๐	๒๑๘,๐๐๐	๗๐๐	กองช่าง
๔๕.โครงการก่อสร้างวางท่อประปาหมู่บ้าน หมู่ที่ ๓๔ ซอยท่อน้ำเดิม เชื่อมต่อ บ้านทุ่งนา	พ.ย. - ก.ย. ๖๖	/				ประชาชนมีน้ำอุปโภคบริโภคอย่างพอเพียง	๓๔๐,๗๐๐	๓๓๗,๐๐๐	๓,๗๐๐	กองช่าง

โครงการ	ผลการดำเนินงาน						งบประมาณ			หน่วยงานที่ รับผิดชอบ
	ระยะเวลา	ดำเนินการ และเสร็จ	อยู่ระหว่าง ดำเนินการ	ยังไม่ ดำเนินการ	ยกเลิก	ผลสัมฤทธิ์	งบประมาณ ที่ได้รับ	งบประมาณ ที่เบิกจ่าย	งบประมาณ คงเหลือ	
๔๖.โครงการก่อสร้างถนนคอนกรีตเสริมเหล็ก ม.๗ เส้นบ้านเนินดินแดง ซอย ๓ (แยกหลังโรงเรียนอนุบาลเมืองปราจีนบุรี)	ก.ค. - ก.ย. ๖๖			/		ประชาชนทั่วไปได้ใช้ถนนสัญจรไปมาได้ อย่างสะดวกและปลอดภัย	๓๓๓,๓๐๐	-	๓๓๓,๓๐๐	กองช่าง
๔๗.โครงการก่อสร้างระบบประปาหมู่บ้าน หมู่ที่ ๓๓ บริเวณบ้านนายนาบวงษ์แก้วอนันต์	ก.ค. - ก.ย. ๖๖			/		ประชาชนมีน้ำอุปโภคบริโภคอย่างพอเพียง	๕๘๐,๓๐๐	-	๕๘๐,๓๐๐	กองช่าง
๔๘.โครงการเสริมผิวจราจรแอสฟัลท์ติกคอนกรีต หมู่ที่ ๗ เส้นซอยโปร่ง	ก.ค. - ก.ย. ๖๖			/		ประชาชนทั่วไปได้ใช้ถนนสัญจรไปมาได้ อย่างสะดวกและปลอดภัย	๓,๐๕๗,๓๐๐	-	๓,๐๕๗,๓๐๐	กองช่าง
๔๙.โครงการปรับปรุงระบบประปาหมู่บ้าน หมู่ที่ ๑๕ บริเวณบ้าน อ.มกยูง	ก.ค. - ก.ย. ๖๖			/		ประชาชนมีน้ำอุปโภคบริโภคอย่างพอเพียง	๓๙๒,๖๐๐	-	๓๙๒,๖๐๐	กองช่าง
๕๐.โครงการเสริมผิวจราจรแอสฟัลท์ติกคอนกรีต หมู่ที่ ๑๕ เส้นหลังศาลา ซอย ๑	ก.ค. - ก.ย. ๖๖			/		ประชาชนทั่วไปได้ใช้ถนนสัญจรไปมาได้ อย่างสะดวกและปลอดภัย	๑๕๐,๑๐๐	-	๑๕๐,๑๐๐	กองช่าง
๕๑.โครงการเสริมผิวจราจรแอสฟัลท์ติกคอนกรีต หมู่ที่ ๖ เส้นเกาะยายสาว ซอย ๒	ก.ค. - ก.ย. ๖๖			/		ประชาชนทั่วไปได้ใช้ถนนสัญจรไปมาได้ อย่างสะดวกและปลอดภัย	๒๓๘,๘๐๐	-	๒๓๘,๘๐๐	กองช่าง
๕๒.โครงการก่อสร้างถนนคอนกรีตเสริมเหล็ก เส้นบ้านนายอำนาจ ทัพเนทร หมู่ที่ ๗	ก.ค. - ก.ย. ๖๖			/		ประชาชนทั่วไปได้ใช้ถนนสัญจรไปมาได้ อย่างสะดวกและปลอดภัย	๔๐๔,๔๐๐	-	๔๐๔,๔๐๐	กองช่าง
๕๓.โครงการก่อสร้างถนนคอนกรีตเสริมเหล็ก หมู่ที่ ๑๓ เส้นบ้านนางแก้ว (แยกบ้านนายศาวลอย คำพุด)	ก.ค. - ก.ย. ๖๖			/		ประชาชนทั่วไปได้ใช้ถนนสัญจรไปมาได้ อย่างสะดวกและปลอดภัย	๔๑๐,๖๐๐	-	๔๑๐,๖๐๐	กองช่าง
๕๔.โครงการขุดเจาะบ่อบาดาล เพื่อการเกษตร หมู่ที่ ๑๐ บริเวณที่ดินนายพิชิตชัย สีบวงษ์	ก.ค. - ก.ย. ๖๖			/		ประชาชนมีน้ำอุปโภคบริโภคอย่างพอเพียงตลอดทั้งปี	๑๕๒,๗๐๐	-	๑๕๒,๗๐๐	กองช่าง

โครงการ	ระยะเวลา	ผลการดำเนินงาน					งบประมาณ		งบประมาณ คงเหลือ	หน่วยงานที่ รับผิดชอบ
		ดำเนินการ แล้วเสร็จ	อยู่ระหว่าง ดำเนินการ	ยังไม่ ดำเนินการ	ยกเลิก	รอเงินอุดหนุน	งบประมาณ ที่ได้รับ	งบประมาณ ที่เบิกจ่าย		
๕๕.โครงการขุดเจาะ บ่อน้ำบาดาล เพื่อ การเกษตร หมู่ที่ ๓๓ บริเวณที่ดินนางอ้อย แซ่ลี	ก.ค. - ก.ย. ๖๖			/		ประชาชน มีน้ำอุปโภค บริโภค อย่างพอเพียง ตลอดทั้งปี	๑๕๕,๗๐๐	-	๑๕๕,๗๐๐	กองช่าง
๕๖.โครงการเสริมผิว จราจรแอสฟัลท์ติก คอนกรีตหมู่ที่ ๔ เส้นประชาชื่น ซอย ๓	ส.ค. - ก.ย. ๖๖			/		ประชาชนทั่วไป ได้ใช้ถนนสัญจร ไปมาได้อย่าง สะดวกและ ปลอดภัย	๒๔๓,๐๐๐	-	๒๔๓,๐๐๐	กองช่าง
๕๗.โครงการก่อสร้างถนน คอนกรีตเสริมเหล็ก หมู่ที่ ๖ เส้นเกาะยายสาว ซอย ๓๓	ส.ค. - ก.ย. ๖๖			/		ประชาชนทั่วไป ได้ใช้ถนนสัญจร ไปมาได้อย่าง สะดวกและ ปลอดภัย	๒๗๗,๒๐๐	-	๒๗๗,๒๐๐	กองช่าง
๕๘.โครงการซ่อมแซม ไหล่ถนน หมู่ที่ ๑๓ เส้นหนองจอก ซอย ๓	ส.ค. - ก.ย. ๖๖			/		ประชาชนทั่วไป ได้ใช้ถนนสัญจร ไปมาได้อย่าง สะดวกและ ปลอดภัย	๑๑๒,๘๐๐	-	๑๑๒,๘๐๐	กองช่าง
๕๙.โครงการก่อสร้างถนน คอนกรีตเสริมเหล็กหมู่ที่ ๑๒ เส้นบ้านนางวิรัตน์	ส.ค. - ก.ย. ๖๖			/		ประชาชนทั่วไป ได้ใช้ถนนสัญจร ไปมาได้อย่าง สะดวกและ ปลอดภัย	๓๐๕,๙๐๐	-	๓๐๕,๙๐๐	กองช่าง
๖๐.โครงการก่อสร้างราง ระบายน้ำคอนกรีตเสริม เหล็กรูปตัวยู หมู่ที่ ๖ เส้นเกาะยายสาว ซอย ๔	ส.ค. - ก.ย. ๖๖			/		สามารถ ระบายน้ำ ท่วมซึ่งได้ สะดวก	๑๘๓,๓๐๐	-	๑๘๓,๓๐๐	กองช่าง
<b>รวมไตรมาสที่ ๑ - ๔</b>		<b>๒๕</b>	<b>๑๘</b>	<b>๑๕</b>	<b>๒</b>		<b>๑๕,๗๗๖,๐๕๓</b>	<b>๓๐,๕๓๖,๕๖๗</b>	<b>๕,๗๖๔,๕๖๖</b>	

สรุป ยุทธศาสตร์ที่ ๔ การพัฒนาด้านโครงสร้างพื้นฐาน โครงการที่ได้ปฏิบัติตามแผนพัฒนาท้องถิ่น (๒๕๖๖ - ๒๕๗๐) และเพิ่มเติม ฉบับที่ ๑/๒๕๖๖ ไตรมาสที่ ๑ - ไตรมาสที่ ๔ (๑ ตุลาคม ๒๕๖๕ - ๓๐ กันยายน ๒๕๖๖) จำนวน ๖๐ โครงการ ดังนี้

- โครงการที่ดำเนินการแล้วเสร็จ จำนวน ๒๕ โครงการ
- โครงการอยู่ระหว่างดำเนินการ จำนวน ๑๘ โครงการ
- โครงการยังไม่ได้ดำเนินการ จำนวน ๑๕ โครงการ
- โครงการที่ยกเลิก จำนวน ๒ โครงการ

ยุทธศาสตร์ที่ ๕ การพัฒนาด้านการท่องเที่ยว ไตรมาสที่ ๑ - ไตรมาสที่ ๔  
(๑ ตุลาคม ๒๕๖๕ - ๓๐ กันยายน ๒๕๖๖) จำนวน ๓ โครงการ ดังนี้

โครงการ	ระยะ เวลา	ผลการดำเนินงาน					งบประมาณ		งบประมาณ คงเหลือ	หน่วยงานที่ รับผิดชอบ
		ดำเนินการ แล้วเสร็จ	อยู่ระหว่าง ดำเนินการ	ยังไม่ ดำเนินการ	ยกเลิก	รอสิ้นสุด	งบประมาณ ที่ได้รับ	งบประมาณ ที่เบิกจ่าย		
๑. ค่าใช้จ่ายในการจัดทำ วารสาร อบต.บ้านพระ	ค.ค.๖๕ - ก.ย.๖๖				/	วารสาร อบต.บ้าน พระ	๕๐,๐๐๐ - ๕๐,๐๐๐ (เงินคง - ๐ -	-	-	สำนักปลัด
๒. ค่าโฆษณาและเผยแพร่ ในการเขียนป้าย ประชาสัมพันธ์โครงการ ต่างๆ	ค.ค.๖๕ - ก.ย.๖๖	/				ป้ายประชาสัมพันธ์ โครงการ ต่างๆ	๗๐,๐๐๐	๔๓๒	๖๙,๕๖๘	สำนักปลัด
๓. ค่าบริการพื้นที่เก็บ ข้อมูลระบบสารบรรณ อิเล็กทรอนิกส์	ค.ค.๖๕ - ก.ย.๖๖	/				มีพื้นที่เก็บ ข้อมูลระบบ สารบรรณ อิเล็กทรอนิกส์	๗,๐๐๐	๗,๐๐๐	-	สำนักปลัด
<b>รวมไตรมาสที่ ๑ - ๔</b>		<b>๒</b>	<b>-</b>	<b>-</b>	<b>๑</b>		<b>๗๗,๐๐๐</b>	<b>๗,๔๓๒</b>	<b>๖๙,๕๖๘</b>	

สรุป ยุทธศาสตร์ที่ ๕ การพัฒนาด้านการท่องเที่ยว โครงการที่ได้ปฏิบัติตามแผนพัฒนาท้องถิ่น (๒๕๖๖ - ๒๕๗๐) ไตรมาสที่ ๑ - ไตรมาสที่ ๔ (๑ ตุลาคม ๒๕๖๕ - ๓๐ กันยายน ๒๕๖๖) จำนวน ๓ โครงการ ดังนี้

- โครงการที่ดำเนินการแล้วเสร็จ จำนวน ๒ โครงการ
- โครงการอยู่ระหว่างดำเนินการ จำนวน - โครงการ
- โครงการยังไม่ได้ดำเนินการ จำนวน - โครงการ
- โครงการที่ยกเลิก จำนวน ๑ โครงการ



ยุทธศาสตร์ที่ ๒ การพัฒนาด้านการเมือง การบริหาร ไตรมาสที่ ๑ - ไตรมาสที่ ๔  
(๑ ตุลาคม ๒๕๖๕ - ๓๐ กันยายน ๒๕๖๖) จำนวน ๑๒ โครงการ ดังนี้

โครงการ	รอบ เวลา	ผลการดำเนินงาน					งบประมาณ			หน่วยงานที่ รับผิดชอบ
		ดำเนินการ แล้วเสร็จ	อยู่ระหว่าง ดำเนินการ	ยังไม่ ดำเนินการ	ยกเลิก	ผลสัมฤทธิ์	งบประมาณ ที่ได้รับ	งบประมาณ ที่เบิกจ่าย	งบประมาณ คงเหลือ	
๑. โครงการอบรม เชิงปฏิบัติการ เพื่อพัฒนาศักยภาพ บุคลากรและเพิ่ม ประสิทธิภาพบุคลากรฯ	ค.ค.๖๕ - ก.ค.๖๖	/				บุคลากร อบต. บ้านพระ มีศักยภาพ และเรียนรู้ แลกเปลี่ยน ประสบการณ์ เพื่อการบริหารงาน ของท้องถิ่น	๕๐,๐๐๐	๔๓,๕๒๐	๖,๔๘๐	สำนักปลัด
๒.โครงการอบรมส่งเสริม พัฒนาบุคลากร มาตรฐาน คุณธรรมและจริยธรรม ฯ	ค.ค.๖๕ - ก.ค.๖๖	/				บุคลากร อบต.บ้าน พระ 24คนและผู้บริหาร และพนักงาน อบต. บ้านพระ จำนวน ทั้งสิ้น ๕๐คนและคณะ ผู้บริหาร	๑๐๐,๐๐๐ - ๕๐,๐๐๐ (งบฯ) ๕๐,๐๐๐	๔๙,๗๐๕	๒๙๕	สำนักปลัด
๓. โครงการพัฒนา ศักยภาพบุคลากรสังกัด องค์การบริหารส่วนตำบล บ้านพระ	ค.ค.๖๕ - ก.ค.๖๖	/				บุคลากร อบต. บ้านพระ มีศักยภาพ และเรียนรู้ แลกเปลี่ยน ประสบการณ์ เพื่อการบริหารงาน ของท้องถิ่น	๔๕๐,๐๐๐	๔๔๘,๒๒๕	๑,๗๗๕	สำนักปลัด
๔. โครงการจัดทำ แผนพัฒนาองค์การบริหาร ส่วนตำบลบ้านพระ	ค.ค.๖๕ - ก.ค.๖๖	/				จัดทำ แผนพัฒนา ท้องถิ่น	๘๐,๐๐๐	๔๔,๔๒๕	๓๕,๕๗๕	สำนักปลัด
๕. โครงการอบรม อาสาสมัครป้องกันไฟฟ้า	ม.ค. - ก.พ. ๖๖	/				ประชาชนและ การชนเผ่าควงคู เกี่ยวกับการ ป้องกันไฟฟ้า	๕๐,๐๐๐	๔๓,๗๓๕	๖,๐๘๕	สำนักปลัด
๖.โครงการอบรมการ ป้องกันและระงับอัคคีภัย เบื้องต้นให้กับเยาวชนฯ	ม.ค. - พ.ค. ๖๖	/				เยาวชนควงคู เกี่ยวกับการ ป้องกันและระงับ อัคคีภัยเบื้องต้น	๕๐,๐๐๐	๔๕,๗๓๐	๔,๒๘๐	สำนักปลัด
๗.ค่าใช้จ่ายในการ ดำเนินการเลือกตั้งของ อปท. ตามที่ คณะกรรมการกำหนดฯ	ค.ค.๖๕ - ก.ค.๖๖				/	สามารถ ดำเนินการ เลือกตั้งของ อปท. ได้	๕๐,๐๐๐	-	๕๐,๐๐๐	สำนักปลัด
๘.ค่าใช้จ่ายเป็น ค่าตอบแทนเจ้าหน้าที่ ผู้ปฏิบัติงานเลือกตั้งของ อบต.บ้านพระ	ค.ค.๖๕ - ก.ค.๖๖				/	ค่าตอบแทน เจ้าหน้าที่ ผู้ปฏิบัติงาน เลือกตั้ง	๑๐๐,๐๐๐	-	๑๐๐,๐๐๐	สำนักปลัด
๙.โครงการอบรมลด อุบัติเหตุบนท้องถนน	ม.ค. - พ.ค. ๖๖				/	สามารถลด อุบัติเหตุบน ท้องถนน	๕๐,๐๐๐	-	๕๐,๐๐๐	สำนักปลัด



บัญชีครุภัณฑ์ (แบบ ผ.๐๓) ตามแผนพัฒนาท้องถิ่น (พ.ศ.๒๕๖๖ - ๒๕๗๐)  
 สำหรับบริการสาธารณะหรือกิจกรรมสาธารณะ  
 จำนวน ๒ รายการ

โครงการ	ระยะ เวลา	ผลการดำเนินงาน					งบประมาณ			หน่วยงานที่ รับผิดชอบ
		ดำเนินการ แล้วเสร็จ	อยู่ระหว่าง ดำเนินการ	ยังไม่ ดำเนินการ	ยกเลิก	ผลสัมฤทธิ์	งบประมาณ ที่ได้รับ	งบประมาณ ที่เบิกจ่าย	งบประมาณ คงเหลือ	
<b>ครุภัณฑ์กีฬา</b> ๑. เครื่องออกกำลังกาย กลางแจ้ง จำนวน ๑๑ ชุด สำหรับชุมชนอิสลาม กองพัน ทหารม้าที่ ๒ กองพลทหาร ราบที่ ๒ รักษาพระองค์ (กองการศึกษา)	ก.พ. - ก.ย. ๖๖	/				ประชาชน สามารถออก กำลังกาย และมี อุปกรณ์ที่ ให้บริการได้ อย่างทั่วถึง สอดคล้อง ประชาชนมี สุขภาพร่างกายที่ แข็งแรง	๑๓๐,๐๐๐	๑๒๗,๒๐๐	๒,๘๐๐	กอง การศึกษา
<b>ครุภัณฑ์อื่น ๆ</b> ๓. เครื่องเตาอบขยะ ระบบไพโรไลซิส พร้อมอุปกรณ์ติดตั้ง จำนวน ๑ เครื่อง (สำนักปลัด)	ม.ค. - ก.ย. ๖๖				/	๑.สามารถลด ปริมาณขยะที่ เกิดจาก อุตสาหกรรมได้ ๒.สามารถนำ พลังงานทดแทน ที่กั้นได้ ไปใช้ ประโยชน์ได้ อย่างทั่วถึง ๓.ลดค่าใช้จ่าย ในการทิ้งขยะ	๑,๒๐๐,๐๐๐	-	๑,๒๐๐,๐๐๐	สำนักปลัด
<b>รวมไตรมาสที่ ๑ - ๔</b>		๑	-	-	๑		๑,๓๓๐,๐๐๐	๑๒๗,๒๐๐	๑,๒๐๒,๘๐๐	

โครงการรายจ่ายเงินอุดหนุนองค์กรปกครองส่วนท้องถิ่น ส่วนราชการ รัฐวิสาหกิจ องค์กรประชาชน  
ขององค์การบริหารส่วนตำบลบ้านพระ  
รวม ๑๔ รายการ (แบบ ผ.๐๒)

โครงการ	ระยะ เวลา	ผลการดำเนินงาน					งบประมาณ			หน่วยงานที่ รับผิดชอบ
		ดำเนินการ และเสร็จ	อยู่ระหว่าง ดำเนินการ	ยังไม่ ดำเนินการ	ยกเลิก	รอสมัคร	งบประมาณ ที่ได้รับ	งบประมาณ ที่เบิกจ่าย	งบประมาณ คงเหลือ	
๑.เงินอุดหนุนส่วนราชการ เงินอุดหนุนอาหารกลางวัน ของโรงเรียน สทฐ. จำนวน ๒ โรงเรียน ๑.๑ เงินอุดหนุนอาหาร กลางวันสำหรับนักเรียน โรงเรียนอนุบาลเมือง ปราจีนบุรี	ค.ค.๖๕ - ก.ย.๖๖	/				เด็กมีสุขภาพ ร่างกายที่ แข็งแรงสมบูรณ์	๓,๘๓๓,๐๐๐ + ๓๒,๐๐๐ (๓๖) ๓,๘๖๕,๐๐๐	๓,๘๕๕,๒๕๐	๖,๗๕๐	กอง การศึกษา
๑.๒ เงินอุดหนุนอาหาร กลางวันสำหรับนักเรียน โรงเรียนวัดบ้านพระ	ค.ค.๖๕ - ก.ย.๖๖	/				เด็กมีสุขภาพ ร่างกายที่ แข็งแรงสมบูรณ์	๒๓๓,๐๐๐ + ๕๕,๒๐๐ (๓๖) ๒๘๘,๒๐๐	๒๖๗,๖๐๐	๒๐,๖๐๐	กอง การศึกษา
๑.๓ อุดหนุนศูนย์ป้องกัน และปราบปรามอาชญากรรม	ม.ค. - ก.ย.๖๖				/	สามารถป้องกัน และปราบปราม อาชญากรรม	๓๐,๐๐๐	-	๓๐,๐๐๐	สำนักปลัด
๑.๔ อุดหนุนสำนักงาน ปศุสัตว์จังหวัดปราจีนบุรี	ม.ค. - ก.ย.๖๖				/	สามารถควบคุมและ ป้องกันโรคพิษสุนัข บ้าในสุนัขและแมว	๓๐,๐๐๐	-	๓๐,๐๐๐	สำนักปลัด
๑.๕ อุดหนุนสำนักงาน วัฒนธรรมจังหวัดปราจีนบุรี	ค.ค.๖๕ - ก.ย.๖๖				/	สำนักงานวัฒนธรรม จังหวัดปราจีนบุรี สามารถดำเนิน ภารกิจโครงการได้ ตามวัตถุประสงค์	๒๐,๐๐๐	-	๒๐,๐๐๐	กอง การศึกษา
๒.เงินอุดหนุนกิจการที่เป็น สาธารณประโยชน์ ๒.๑ เงินอุดหนุน คณะกรรมการพัฒนาหมู่บ้าน ในโครงการบ้านเมืองน่าอยู่ จำนวน ๑๕ หมู่บ้าน	ค.ค.๖๕ - ก.ย.๖๖	/				หมู่บ้าน สะอาดและ น่าอยู่มากขึ้น	๒๗๐,๐๐๐	๒๗๐,๐๐๐	-	สำนักปลัด
๒.๒ เงินอุดหนุน คณะกรรมการพัฒนาหมู่บ้าน ในโครงการพระราชดำริ ด้าน สาธารณสุข จำนวน ๖ โครงการ ๒.๒.๑ หน่วยทันตกรรม เคลื่อนที่จำนวน ๑๐ หมู่บ้าน ได้แก่ หมู่ที่ ๕,๕,๗,๘,๙,๑๓ ๑๔,๑๕,๑๘ และ ๑๙	ม.ค. - ก.ย.๖๖	/				ประชาชนมี ความรู้ เกี่ยวกับ ทันตกรรม และมีสุขภาพ อนามัยที่ดีขึ้น	๖๐,๐๐๐	๖๐,๐๐๐	-	สำนักปลัด



โครงการรายจ่ายเงินอุดหนุนองค์กรปกครองส่วนท้องถิ่น ส่วนราชการ รัฐวิสาหกิจ องค์กรประชาชน  
ขององค์การบริหารส่วนตำบลบ้านพระ  
(แบบ ผ.๐๒)

โครงการ	ระยะเวลา	ผลการดำเนินงาน					งบประมาณ			หน่วยงานที่ รับผิดชอบ
		ดำเนินการ และเสร็จ	อยู่ระหว่าง ดำเนินการ	ยังไม่ ดำเนินการ	ยกเลิก	ผลสัมฤทธิ์	งบประมาณ ที่ได้รับ	งบประมาณ ที่เบิกจ่าย	งบประมาณ คงเหลือ	
๒.๒.๒ อุดหนุนปรับปรุง โภชนาการและสุขภาพใน เด็ก จำนวน ๑๐ หมู่บ้าน ได้แก่ หมู่ที่ ๕,๕,๗,๘,๙,๑๓ ๑๔,๑๕,๑๘ และ ๑๙	ป.ศ. - ก.ย.๖๖	/				เด็กมีสุขภาพ โภชนาการ และสุขภาพใน เด็กที่ดีขึ้น	๖๕,๐๐๐	๖๕,๐๐๐	-	สำนักปลัด
๒.๒.๓ ควบคุมโรคขาดสาร ไอโอดีน จำนวน ๑๐ หมู่บ้าน ได้แก่ หมู่ที่ ๕,๕,๗,๘,๙,๑๓ ๑๔,๑๕,๑๘ และ ๑๙	ป.ศ. - ก.ย.๖๖	/				ประชาชนมี ความรู้ ความ เข้าใจ และ ป้องกันโรคขาด สารไอโอดีนได้	๗๕,๐๐๐	๗๕,๐๐๐	-	สำนักปลัด
๒.๒.๔ ควบคุมโรคขาดสาร ไอโอดีน จำนวน ๙ หมู่บ้าน ได้แก่ หมู่ที่ ๑,๒,๓,๖,๑๐ ๑๒,๑๓,๑๖ และ ๑๗	ป.ศ. - ก.ย.๖๖	/				ประชาชนมี ความรู้ ความ เข้าใจ และ ป้องกันโรคขาด สารไอโอดีนได้	๖๗,๕๐๐	๖๗,๕๐๐	-	สำนักปลัด
๒.๒.๕ ตรวจสอบสุขภาพ เคลื่อนที่ ศาสตราจารย์ ดร. สมเด็จพระเจ้าน้องนางเธอ เจ้าฟ้าจุฬาภรณวลัยลักษณ์ฯ จำนวน ๙ หมู่บ้านได้แก่ หมู่ที่ ๑, ๒, ๓,๖,๑๐,๑๒,๑๓,๑๖และ๑๗	ป.ศ. - ก.ย.๖๖	/				ประชาชน มีสุขภาพ ที่ดีขึ้น	๗๒,๐๐๐	๗๒,๐๐๐	-	สำนักปลัด
๒.๒.๖ ส่งเสริมโภชนาการ และสุขภาพอนามัยแม่และ เด็ก จำนวน ๙ หมู่บ้าน ได้แก่ หมู่ที่ ๑, ๒, ๓, ๖, ๑๐,๑๒,๑๓,๑๖ และ ๑๗	ป.ศ. - ก.ย.๖๖	/				หญิงตั้งครรภ์ใน ชุมชนมีความรู้ ความเข้าใจด้าน โภชนาการและ สุขภาพอนามัยแม่ และเด็ก	๔๐,๕๐๐	๔๐,๕๐๐	-	สำนักปลัด
๒.๓ เงินสมทบกองทุน หลักประกันสุขภาพ	ป.ศ.๖๕ - ก.ย.๖๖	/				ประชาชนมีประกัน สุขภาพและคุณภาพ ชีวิตที่ดีขึ้น	๓๖๖,๗๑๕	๓๐๓,๔๘๐	๖๓,๒๓๕	สำนักปลัด
๒.๔ เงินสมทบกองทุน สวัสดิการชุมชนตำบล บ้านพระ	ป.ศ.๖๕ - ก.ย.๖๖	/				ประชาชนมี ประกันสุขภาพ และคุณภาพชีวิตที่ ดีขึ้น	๒๐๐,๐๐๐	๒๐๐,๐๐๐	-	สำนักปลัด
<b>รวมไตรมาสที่ ๑ - ๔</b>		<b>๑๑</b>	<b>-</b>	<b>-</b>	<b>๓</b>		<b>๓,๕๔๕,๐๗๕</b>	<b>๒,๗๗๖,๓๓๐</b>	<b>๕๖๘,๖๖๕</b>	

## แบบที่ ๓ แบบประเมินผลการดำเนินงาน ตามแผนยุทธศาสตร์

**คำชี้แจง :** แบบที่ ๓/๑ แบบประเมินตนเอง โดยมีวัตถุประสงค์เพื่อใช้ประเมินผลการดำเนินงานขององค์กรปกครองส่วนท้องถิ่นตามยุทธศาสตร์ที่กำหนดไว้ และมีกำหนดระยะเวลาในการรายงานปีละ ๓ ครั้ง

### ส่วนที่ ๑ ข้อมูลทั่วไป

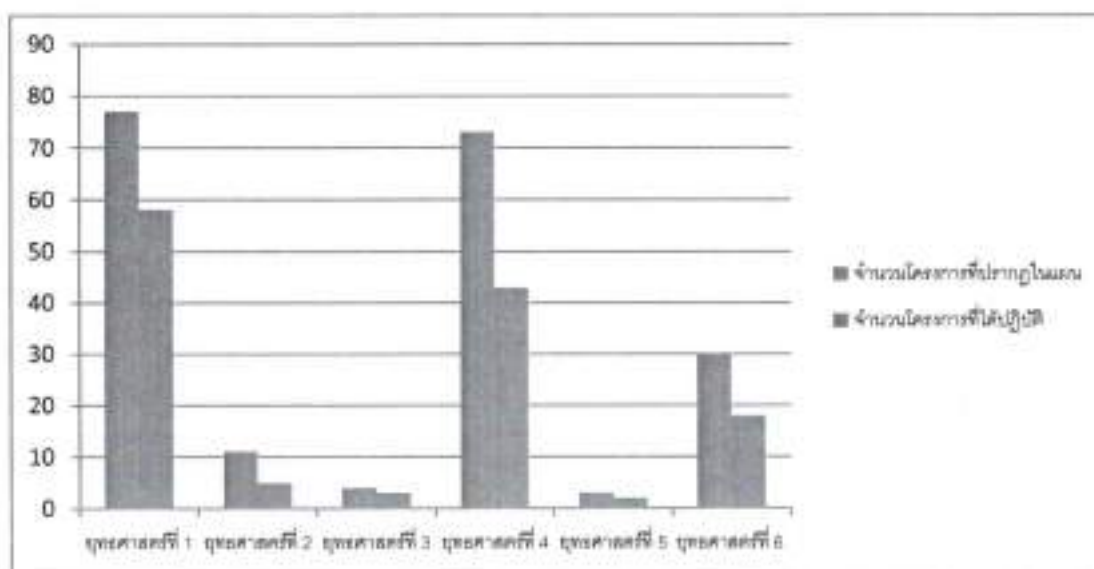
๑. ชื่อองค์กรปกครองส่วนท้องถิ่น องค์การบริหารส่วนตำบลบ้านพระ

๒. วัน/เดือน/ปี ที่รายงาน ธันวาคม ๒๕๖๖

### ส่วนที่ ๒ ยุทธศาสตร์ และโครงการในปี

ยุทธศาสตร์และจำนวนโครงการที่ปรากฏอยู่ในแผน และจำนวนโครงการที่ได้ปฏิบัติ

ยุทธศาสตร์	จำนวนโครงการ	
	จำนวนโครงการที่ปรากฏอยู่ในแผน	จำนวนโครงการที่ได้ปฏิบัติ
๑. ยุทธศาสตร์ด้านสังคม การศึกษา ศาสนาวัฒนธรรม สาธารณสุข และการกีฬา	๗๗	๕๘
๒. ยุทธศาสตร์ด้านทรัพยากรธรรมชาติและสิ่งแวดล้อม	๑๑	๕
๓. ยุทธศาสตร์การพัฒนาด้านเศรษฐกิจ	๔	๓
๔. ยุทธศาสตร์การพัฒนาด้านโครงสร้างพื้นฐาน	๗๓	๔๓
๕. ยุทธศาสตร์การพัฒนาด้านการท่องเที่ยว	๓	๒
๖. ยุทธศาสตร์การพัฒนาด้านการเมือง การบริหาร + เงินอุดหนุน+ครุภัณฑ์	๓๐	๑๘
<b>รวม</b>	<b>๑๙๘</b>	<b>๑๒๙</b>



## ส่วนที่ ๔ สรุปผล ข้อเสนอแนะ

เมื่อนำระดับความเห็นมารวมกันจะได้ ๓ กลุ่ม ดังนี้

- กลุ่มที่บอกว่า พอใจมาก กับการดำเนินงานโครงการต่าง ๆ ขององค์การบริหารส่วนตำบลบ้านพระ ได้ระดับความพอใจ คิดเป็นร้อยละ ๕๐.๗๘

- กลุ่มที่บอกว่า พอใจ กับการดำเนินงานโครงการต่างๆ ขององค์การบริหารส่วนตำบลบ้านพระ ได้ระดับความพอใจ คิดเป็นร้อยละ ๔๘.๘๙

- กลุ่มที่บอกว่า ไม่พอใจ กับการดำเนินงานโครงการต่างๆ ขององค์การบริหารส่วนตำบลบ้านพระ ได้ระดับ ไม่พอใจ คิดเป็นร้อยละ ๐.๓๓

**ความเห็นในระดับ พอใจมาก** เรียงตามลำดับคะแนนจากมากไปหาน้อย ลำดับ ๑ - ๓ ได้ดังนี้

๑. ประโยชน์ที่ประชาชนได้รับจากการดำเนินโครงการ/กิจกรรม
๒. การแก้ไขปัญหา และการตอบสนองความต้องการของประชาชน
๓. ผลการดำเนินโครงการ/กิจกรรมนำไปสู่การแก้ไขปัญหาของประชาชนในท้องถิ่น

**ความเห็นในระดับ พอใจ** เรียงตามลำดับคะแนนจากมากไปหาน้อย ลำดับ ๑ - ๓ ได้ดังนี้

๑. มีการเปิดโอกาสให้ประชาชนมีส่วนร่วมในโครงการ/กิจกรรม
๒. มีมีการรายงานผลการดำเนินงานของโครงการ/กิจกรรมต่อสาธารณะ
๓. การเปิดโอกาสให้ประชาชนตรวจสอบการดำเนินโครงการ/กิจกรรม

**ความเห็นในระดับ ไม่พอใจ** เรียงตามลำดับคะแนนจากมากไปหาน้อย ลำดับ ๑ - ๓ ได้ดังนี้

๑. การดำเนินงานเป็นไปตามระยะเวลาที่กำหนด
๒. ผลการดำเนินโครงการ/กิจกรรมนำไปสู่การแก้ไขปัญหาของประชาชนในท้องถิ่น

**๓. การประชาสัมพันธ์ให้ประชาชนรับรู้ข้อมูลของโครงการ/กิจกรรม**

- ประโยชน์ที่ประชาชนได้รับจากการดำเนินโครงการ/กิจกรรม

จากความเห็นในภาพรวมการดำเนินโครงการพัฒนาในสาขาต่าง ๆ ขององค์การบริหารส่วนตำบลบ้านพระ ความเห็นในระดับพอใจมาก ร้อยละ ๕๐.๗๘ + ระดับพอใจ ร้อยละ ๔๘.๘๙ รวมเป็นร้อยละ ๙๙.๖๗ แสดงว่าประชาชนมีความพึงพอใจต่อผลการดำเนินงานขององค์การบริหารส่วนตำบลบ้านพระในด้านต่าง ๆ เป็นส่วนมาก

ส่วนความคิดเห็นในระดับไม่พอใจ ร้อยละ ๐.๓๓ แสดงว่าการดำเนินงานโครงการพัฒนาในสาขาต่างๆ ขององค์การบริหารส่วนตำบลบ้านพระ ยังไม่เป็นที่ยอมรับของประชาชนอยู่บ้าง

เกณฑ์การพิจารณา สรุปข้อมูลปัญหาพร้อมทั้งนำไปพิจารณาร่วมกับข้อมูลอื่น ๆ ก่อนหน้านี้ เพื่อนำไปอธิบายถึงสาเหตุที่การดำเนินงานไม่สามารถดำเนินงานได้ตามแผนที่กำหนด ตลอดจนเป็นข้อมูลสำหรับที่จะใช้ในการปรับปรุงแก้ไขให้การดำเนินงานมีประสิทธิภาพมากยิ่งขึ้น

พิจารณาแล้ว พบว่า ในช่วงไตรมาสที่ ๑ - ไตรมาส ๔ (๑ ตุลาคม ๒๕๖๕ - ๓๐ กันยายน ๒๕๖๖) ประจำปีงบประมาณ พ.ศ.๒๕๖๖ องค์การบริหารส่วนตำบลบ้านพระ มีการดำเนินการแล้วเสร็จ จำนวน ๑๑๑ โครงการ คิดเป็นร้อยละ ๖๕.๖๘ ของโครงการทั้งหมด ( ๑๖๙ โครงการ) โครงการที่อยู่ระหว่างดำเนินการ จำนวน ๑๘ โครงการ คิดเป็นร้อยละ ๑๐.๖๕ ของโครงการทั้งหมด โครงการที่ยังไม่ได้ดำเนินการ จำนวน ๓๕ โครงการ คิดเป็นร้อยละ ๘.๘๘ ของโครงการทั้งหมด โครงการที่ยกเลิก จำนวน ๒๕ โครงการ คิดเป็นร้อยละ ๑๔.๗๙ ของโครงการทั้งหมด ซึ่งแสดงให้เห็นว่าการดำเนินการโครงการอยู่ในเกณฑ์ที่ดี เนื่องจากโครงการที่ดำเนินการแล้วเสร็จ จำนวน ๑๑๑ โครงการ คิดเป็นร้อยละ ๖๕.๖๘ ของโครงการทั้งหมด

#### (๔) ปัญหา /อุปสรรค

๑. มีข้อจำกัดในเรื่องของพื้นที่ ซึ่งมีทั้งหมด ๑๙ หมู่บ้าน และพื้นที่ ๓๙ ตารางกิโลเมตร ทำให้องค์การบริหารส่วนตำบลบ้านพระ พัฒนาในด้านต่างๆ ยังไม่ครอบคลุม
๒. มีข้อจำกัดในเรื่องของงบประมาณที่มีอยู่อย่างจำกัด
๓. ภาคส่วนราชการ และภาคเอกชนในพื้นที่ ให้ความร่วมมือและความสำคัญเพียงเล็กน้อย
๔. มีข้อจำกัดในเรื่องของระเบียบ กฎหมายต่างๆ ยากต่อการปฏิบัติงานของเจ้าหน้าที่

#### (๕) ข้อเสนอแนะ

๑. ประชาชนต้องการให้แก้ไขปัญหาน้ำท่วมขัง ให้รวดเร็วและทันต่อเหตุการณ์
๒. ประชาชนอยากให้มีการส่งเสริมอาชีพในหมู่บ้าน
๓. ประชาชนต้องการชุดเจาะบ่อบาดาล เพื่อการเกษตร ในหมู่ที่ ๑๑
๔. ประชาชนต้องการให้มีไฟฟ้าสาธารณะ



## สรุป

การดำเนินการจัดทำแผนพัฒนาท้องถิ่น (พ.ศ.๒๕๖๖ - ๒๕๗๐) ต้องสอดคล้องและเชื่อมโยงกับแผนพัฒนาจังหวัด แผนพัฒนากลุ่มจังหวัด รวมทั้งแผนปฏิรูปราชการประจำปีจังหวัด ตลอดจนสามารถบูรณาการแผนงาน/โครงการ/กิจกรรมและงบประมาณในพื้นที่ได้อย่างมีประสิทธิภาพ อันจะก่อให้เกิดประโยชน์สูงสุดให้กับประชาชนภายในตำบล และการดำเนินงานขององค์การบริหารส่วนตำบลบ้านพระ โดยภาพรวมสามารถบรรลุวัตถุประสงค์ ตามเป้าหมายที่กำหนดไว้อย่างมีประสิทธิภาพและเกิดประสิทธิผล สามารถตอบสนองต่อความต้องการของประชาชนได้ และเกิดประโยชน์สูงสุด เนื่องจากองค์การบริหารส่วนตำบลบ้านพระได้มีการบริหารงาน โดยยึดหลักธรรมาภิบาล ซึ่งกระบวนการที่สำคัญคือ หลักการมีส่วนร่วมของประชาชนและหลักความโปร่งใส โดยให้มีการประชุมประชาคมระดับตำบล ภายใต้หลักประชาธิปไตย การมีส่วนร่วมของประชาชนในพื้นที่ ร่วมรับประโยชน์ ร่วมแก้ไขปัญหา ปรีกษาหาหรือแลกเปลี่ยนเรียนรู้ การนำแผนพัฒนาหมู่บ้าน ความต้องการของภาครัฐ และภาคเอกชน ก่อนที่จะนำมาสู่แผนพัฒนาท้องถิ่น ตลอดจนนโยบายของผู้บริหาร ที่ให้ความสำคัญต่อปัญหาความเดือดร้อน และความต้องการของประชาชน รวมถึงการปฏิบัติตามนโยบายของรัฐบาล หนังสือสั่งการ ประกอบกับการดำเนินงานต่างๆ ขององค์การบริหารส่วนตำบลบ้านพระ สามารถตรวจสอบผลการดำเนินโครงการ/กิจกรรม จึงทำให้แผนพัฒนาท้องถิ่นนั้น สามารถแก้ไขปัญหาให้กับประชาชนในพื้นที่ตำบลบ้านพระ ได้ตรงตามความต้องการ เพราะการพัฒนาที่ยั่งยืนนั้น ประชาชนต้องเข้ามามีส่วนร่วมในการกำหนดนโยบายสาธารณะ และมีการบูรณาการร่วมกันในทุกภาคส่วน ทำให้เกิดการพัฒนายั่งยืนต่อไป

จึงประกาศมาให้ทราบโดยทั่วกัน

ประกาศ ณ วันที่ ๒๐ เดือน ธันวาคม พ.ศ.๒๕๖๖



(นายศิวาภณ ศรีกลีจ)

นายกองค์การบริหารส่วนตำบลบ้านพระ